

Montageanleitung



Inhaltsverzeichnis

Gültigkeitsbereich der Anleitung	3
Sicherheitshinweise	4
Werkzeugübersicht	5
Übersichtszeichnung	6
2.1 Einbauplan Modulmasse 1194 x 816 mm	7
2.2.1 Einbauplan Modulmasse 1938 x 816 mm	7
2.2 Einbauplan Modulmasse 1938 x 1185 mm	7
2.2.3 Konterlatung zuschneiden	8
2.2.4 Rahmen erstellen	8
2.3 Unterdachzarge montieren	9
2.4 Horizontale Profile erstellen	10
2.5 Wenger Fenster korrekt platzieren	11
2.6 Konterlattung ergänzen	12
2.7 Horizontal Profile ergänzen	13
2.8 Wenger Fenster fixieren & Modulfeld fertigstellen	14

Gültigkeitsbereich der Anleitung

Diese Montageanleitung beschreibt ausschliesslich die Montage des SwissSolarRoof-Systems. Für die Installation von anderen Komponenten (Wechselrichter, Monitoring Systemen etc.) verwenden Sie die vom jeweiligen Hersteller mitgelieferten Dokumente.

Statik

Das Montagesystem ist nach den Normen SIA 260 (Tragwerkbelastung) und SIA 261 (Wind- und Schneelast), sowie den geltenden Eurocodes berechnet. Der Aufbau muss gemäss der mitgelieferten Montagepläne und des Statikberichts erfolgen. Die Anzahl der Befestigungspunkte darf nicht verringert werden.

Zielgruppen

Das SwissSolarRoof darf nur von Personen montiert und in Betrieb genommen werden, die aufgrund ihrer fachlichen Eignung (z.B. Ausbildung oder Tätigkeit) bzw. Erfahrung die vorschriftsgemässe Durchführung gewährleisten können.

Aufbewahrung der Unterlagen

Der Anlagenbetreiber muss sicherstellen, dass diese Montageanleitung bei Bedarf für die Wartung zur Verfügung steht.

Blitzschutz

Blitzschutz Massnahmen sind durch den Installateur, unter Beizug der dafür zuständigen Fachkräfte, zu planen.

Garantiebestimmungen

Es gelten die zum Zeitpunkt des Kaufs gültigen „Garantiebedingungen für SOLTOP Energie Produkte“ und die „Allgemeinen Verkaufsbedingungen“ der SOLTOP Energie AG, CH-8353 Elgg.

Wartung

Photovoltaikanlagen sind technische Installationen und bedürfen einer periodischen Kontrolle. Wir empfehlen die regelmässige Sichtkontrolle der PV- Module auf Verschmutzung und Modulbruch. Anhand der Monitoring Portale der Wechselrichterhersteller haben Sie eine Kontrolle über den Ertrag und eventuell auftretende Störungen. Bei Fragen wenden Sie sich bitte an ihren Installateur.

Lieferumfang

Die Lieferung muss unverzüglich nach Erhalt auf Vollständigkeit geprüft werden. Mängelrügen können nur am Liefertag geltend gemacht werden.









Voraussetzung Dachneigung


Die Installation des Wengerfensters ist nur bei einer Mindestdachneigung von 10° zulässig.


Sicherheitshinweise


Arbeitsschutz- und Unfallverhütungsvorschriften sowie die entsprechenden Normen respektive Vorschriften der SUVA sind einzuhalten!


Erläuterung der Piktogramme für die Sicherheitshinweise

Sicherheits-Piktogramme (Warn-Symbole)	Beschreibung
 Gefahr	Warnt vor Personenschäden
 Elektrische Spannung	
 Heisse Oberfläche	
 Absturzgefahr	
 Vorsicht	Warnt vor Sach- und Umweltschäden
 Glas (Zerbrechlich)	
 Anleitung lesen	
 Transport und Lagerung	

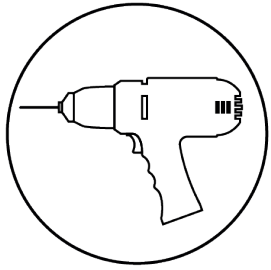
 Planung, Montage und Inbetriebnahme der Solarstromanlage dürfen nur von qualifiziertem Fachpersonal vorgenommen werden. Eine unsachgemässe Ausführung kann zu Schäden an der Anlage und am Gebäude und zur Gefährdung von Personen führen.

 Ausrüstung
Die persönliche Schutzausrüstung (PSA) muss getragen werden.

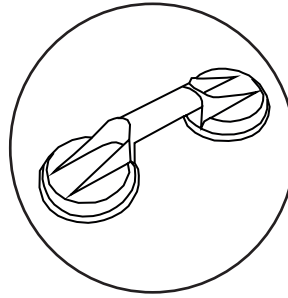
 Absturzgefahr
Bei Arbeiten auf dem Dach sowie beim Auf- und Absteigen besteht Sturzgefahr. Unbedingt die SUVA Unfallverhütungsvorschriften beachten und geeignete Absturzsicherungen verwenden.

 Verletzungsgefahr
Durch herabfallende Gegenstände können Personen verletzt werden. Im Gefahrenbereich vor Beginn der Montagearbeiten Absperrungen vornehmen und Personen, die sich in der Nähe aufhalten, warnen.
Es sind Grundsätzlich Schutzhandschuhe zu tragen

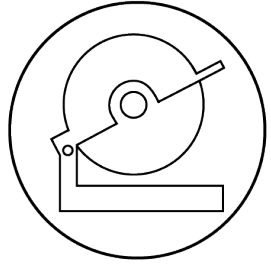
Werkzeugübersicht



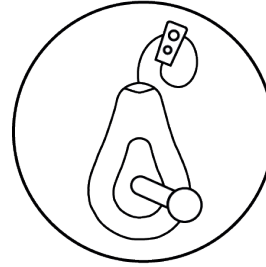
Akkuschrauber



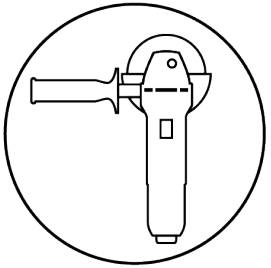
Saugheber



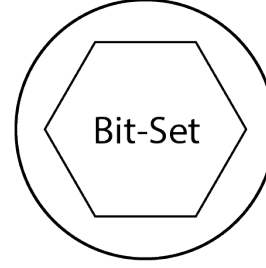
Kappsäge



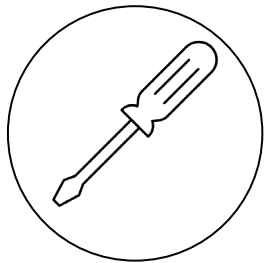
Schlagschnur



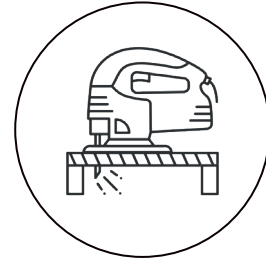
Winkelschleifer



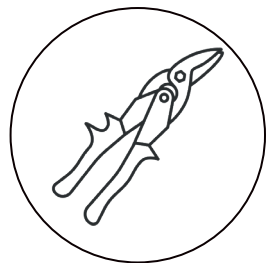
Bit Set



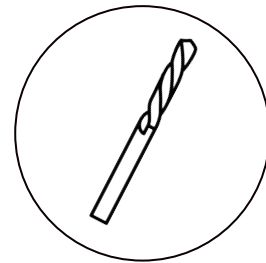
Schraubenzieher Torx 20



Stichsäge



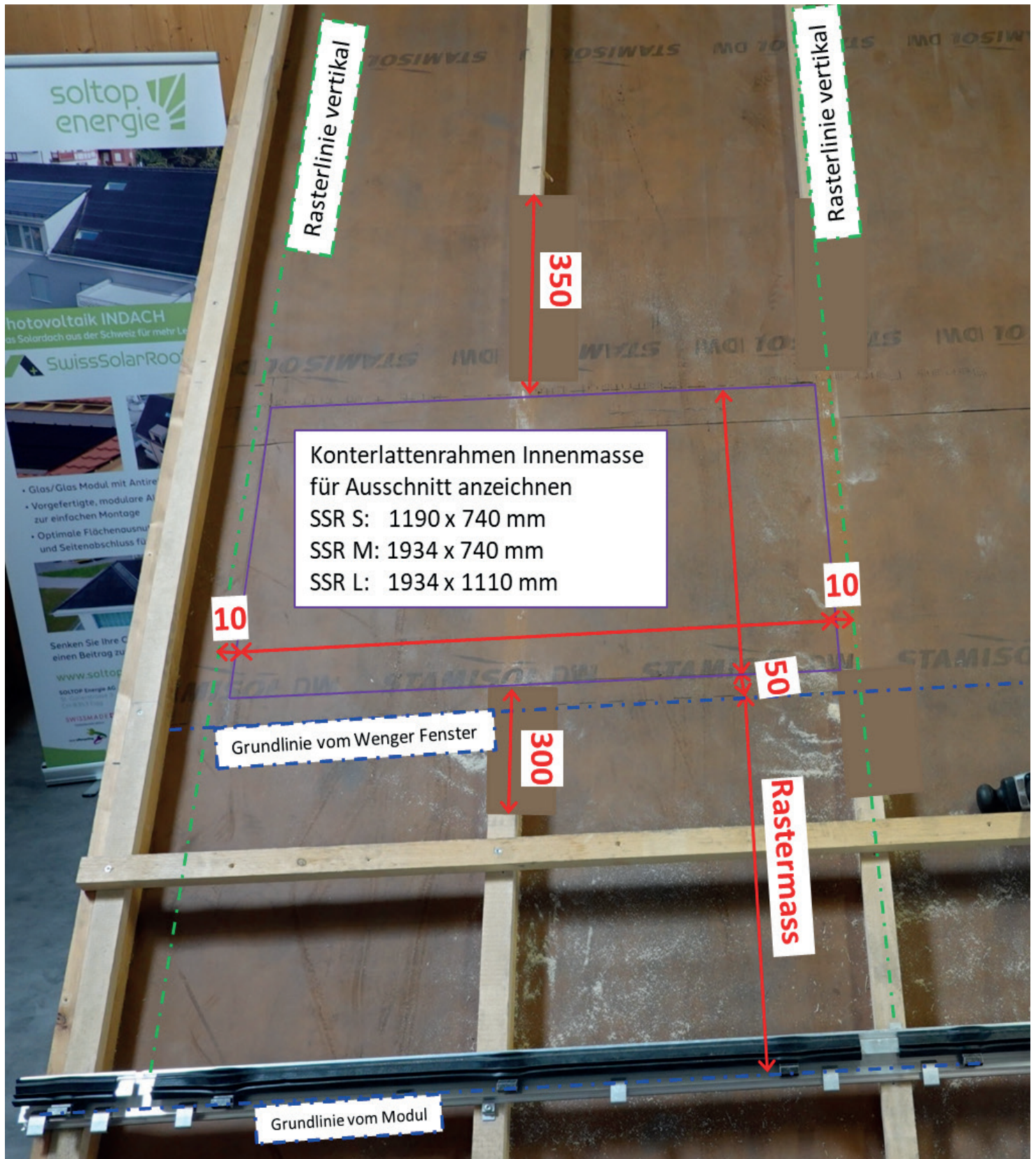
Blechschiere



Metallbohrer

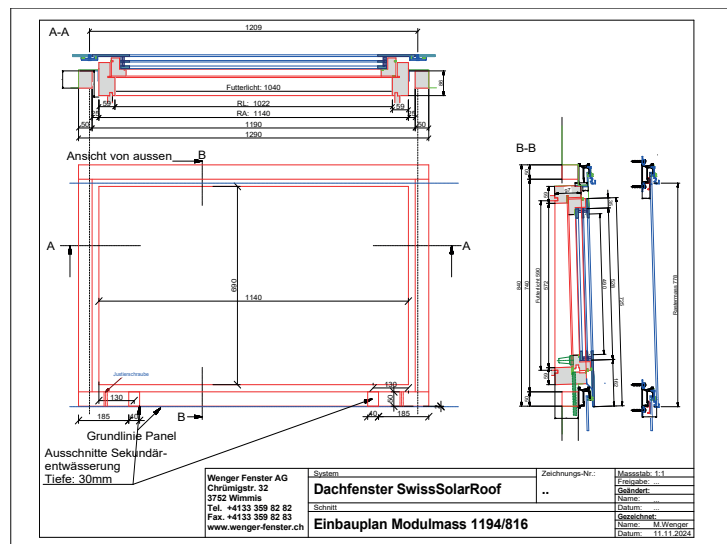
Übersichtszeichnung

- Die SwissSolarRoof Montageprofile werden bis unterhalb des Fensters montiert.
- Konterlattenrahmen einmessen und Innenmasse (Ausschnitt) anzeichnen.



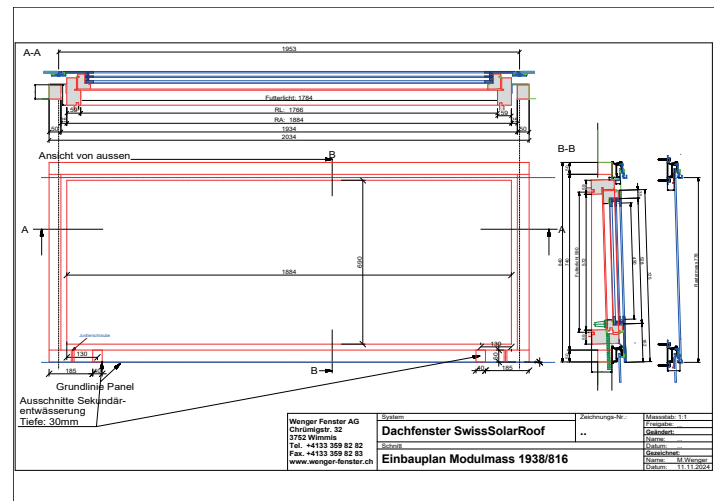
2.1 Einbauplan Modulmasse 1194 x 816 mm

- Rastermasse SSR S: 1209 x 778 mm
- grössere Ansicht auf Seite -> 16



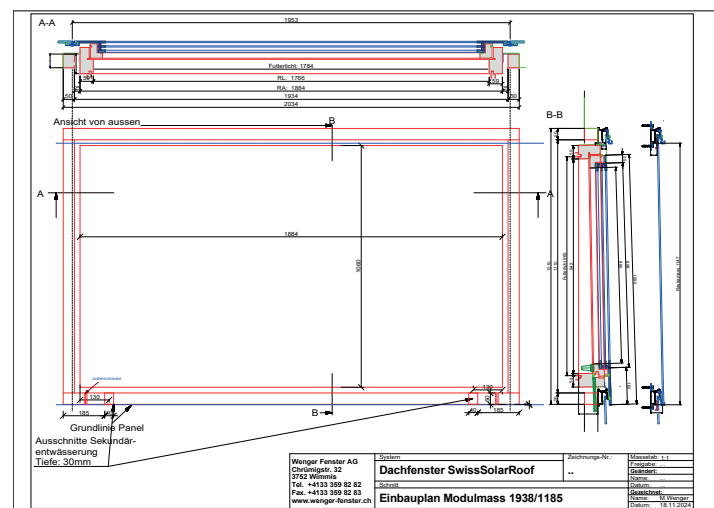
2.2.1 Einbauplan Modulmasse 1938 x 816 mm

- Rastermasse SSR M: 1953 x 778 mm
- grössere Ansicht auf Seite -> 17



2.2 Einbauplan Modulmasse 1938 x 1185 mm

- Rastermasse SSR L: 1953 x 1147 mm
- grössere Ansicht auf Seite -> 18



2.2.3 Konterlattung zuschneiden

- Die Konterlatten müssen zurückgeschnitten werden. Diese werden später wieder ergänzt.
- Fenster Ausschnitt in das Dach schneiden



2.2.4 Rahmen erstellen

- Konterlattenrahmen setzen und festschrauben. Ausschnitte für die Sekundärentwässerung sind unten zu platzieren. **! Der Konterlattenrahmen muss die gleiche Höhe aufweisen wie die Konterlattung !**



2.3 Unterdachzarge montieren

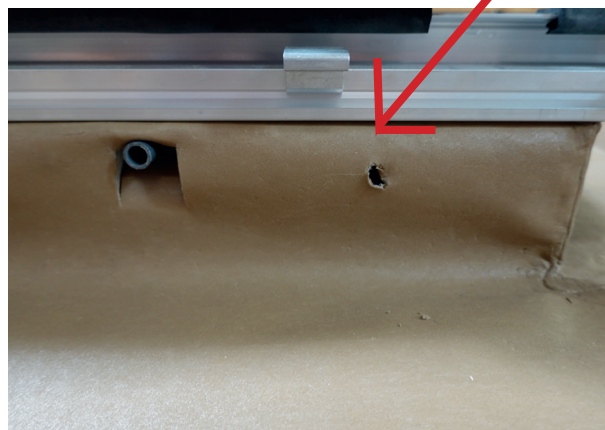
- Unterdachzarge über Konterlattenrahmen legen.
- Unterdachzarge mit Unterdachfolie verkleben.



- Ausschnitte für die Sekundärentwässerungen in Zarge schneiden.
- Ausschnitte für Justierschrauben machen

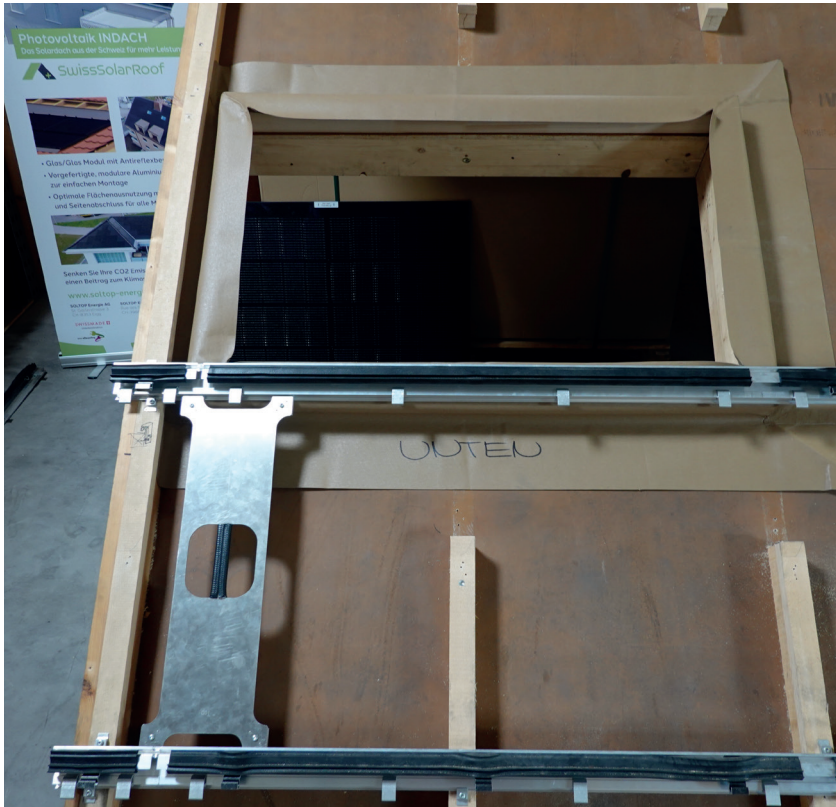
Ausschnitte Sekundärentwässerung.

Ausschnitte Justierschrauben.



2.4 Horizontaleprofile montieren

- Die Montageprofile unter dem Fenster können montiert werden. An dem Montageprofil, das unten an das Fenster montiert wird, müssen im Bereich des Fensters, die Modulhalter entfernt werden.



Demontage der Modulhalter:

- Modulhalter mit zwei Schraubenzieher hinten aushängen und nach vorne abziehen.

- Das Wenger Fenster wird in den Konterlattenrahmen eingesetzt



2.5 Wenger Fenster korrekt platzieren

- Sekundärentwässerungs-Rohre in dafür vorbereiteten Ausschnitt führen.



-
- Unterdachzarge über Fensterrahmen stülpen



2.6 Konterlattung ergänzen

- Konterlattung oben bis zu Einbaurahmen ergänzen.



- Konterlattung unten schräg anschneiden, das anfallendes Wasser seitlich abfließen kann und die Unterdachfolie nicht verletzt wird.



2.7 Horizontalprofile ergänzen

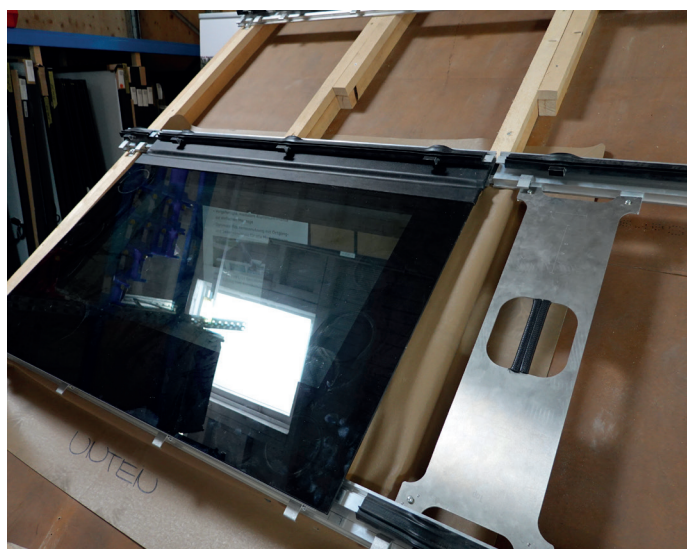
- Montageprofil im Bereich des Wengler Fensters bearbeiten.
- Der Vorsprung der vier Auflageclips muss abgeschnitten werden.



- Montageprofil auf die Verlängerung vom Wengler Fenster aufschieben.



- Seitlich die Montageprofile ergänzen.
- Auf das Raster ausrichten und befestigen.



2.8 Wenger Fenster fixieren & Modulfeld fertigstellen

- Wenger Fenster mit Justierschrauben auf das Modulraster Niveau einstellen
- Wenger Fenster seitlich in Raster einmitten.



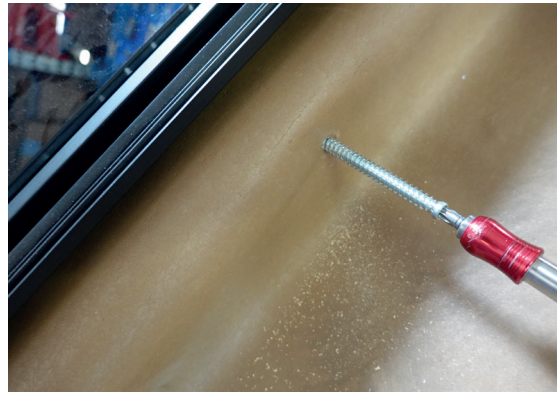
- Mit Glassauger Fenster etwas anheben und Vertikalprofil seitlich einschieben.



- Mit langem 6er Bohrer seitlich durch Konterlattenrahmen und in Fensterrahmen je zwei Löcher bohren.



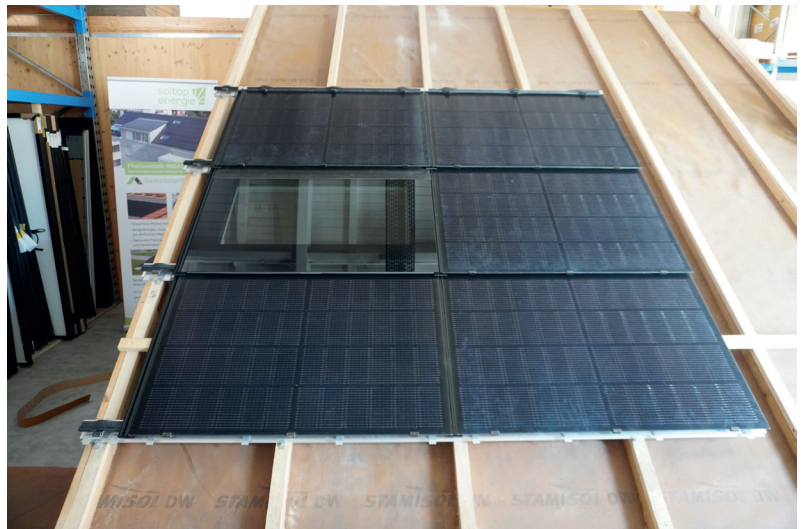
- Mit Fensterrahmenschrauben Wengerfenster von link und rechts fixieren.
- Löcher mit Unterdachklebeband verschließen.

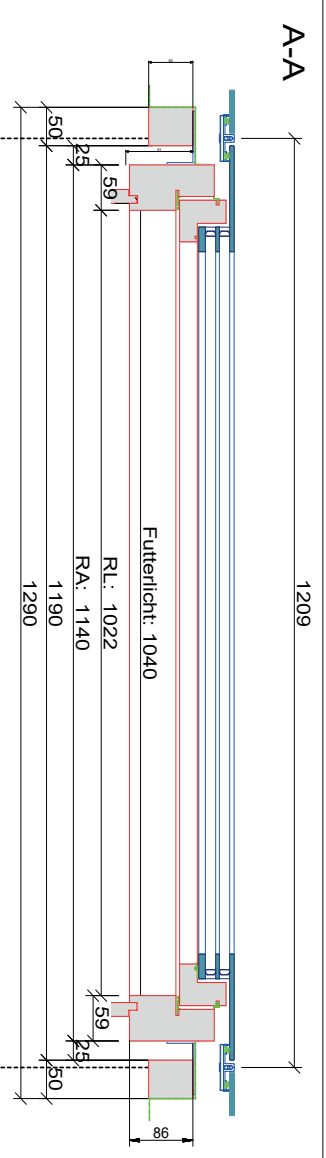


- Fertig montiertes Wengerfenster.

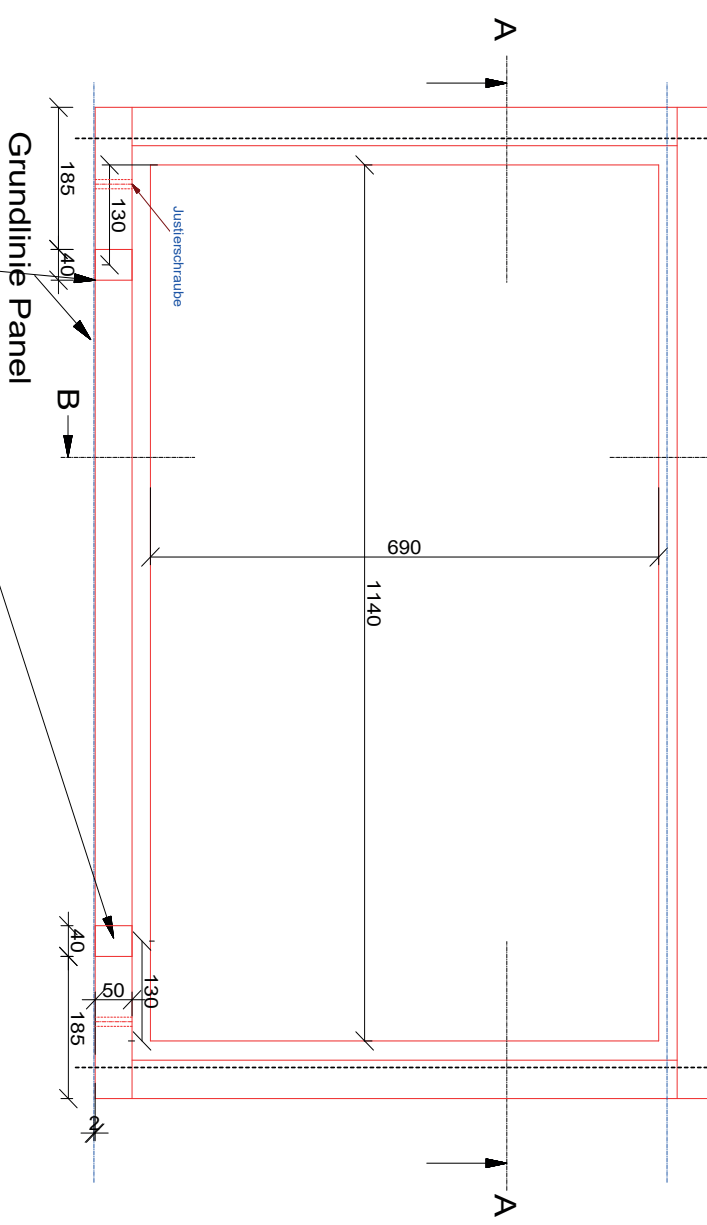


- SwissSolarRoof Montagesystem weiter ergänzen.
- Stringe erstellen.
- Spengleranschlüsse erstellen
- PV-Module einlegen

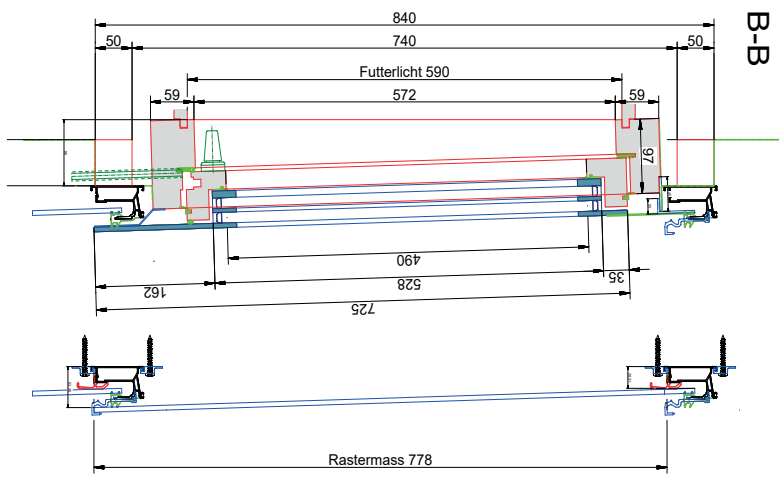




Ansicht von aussen B



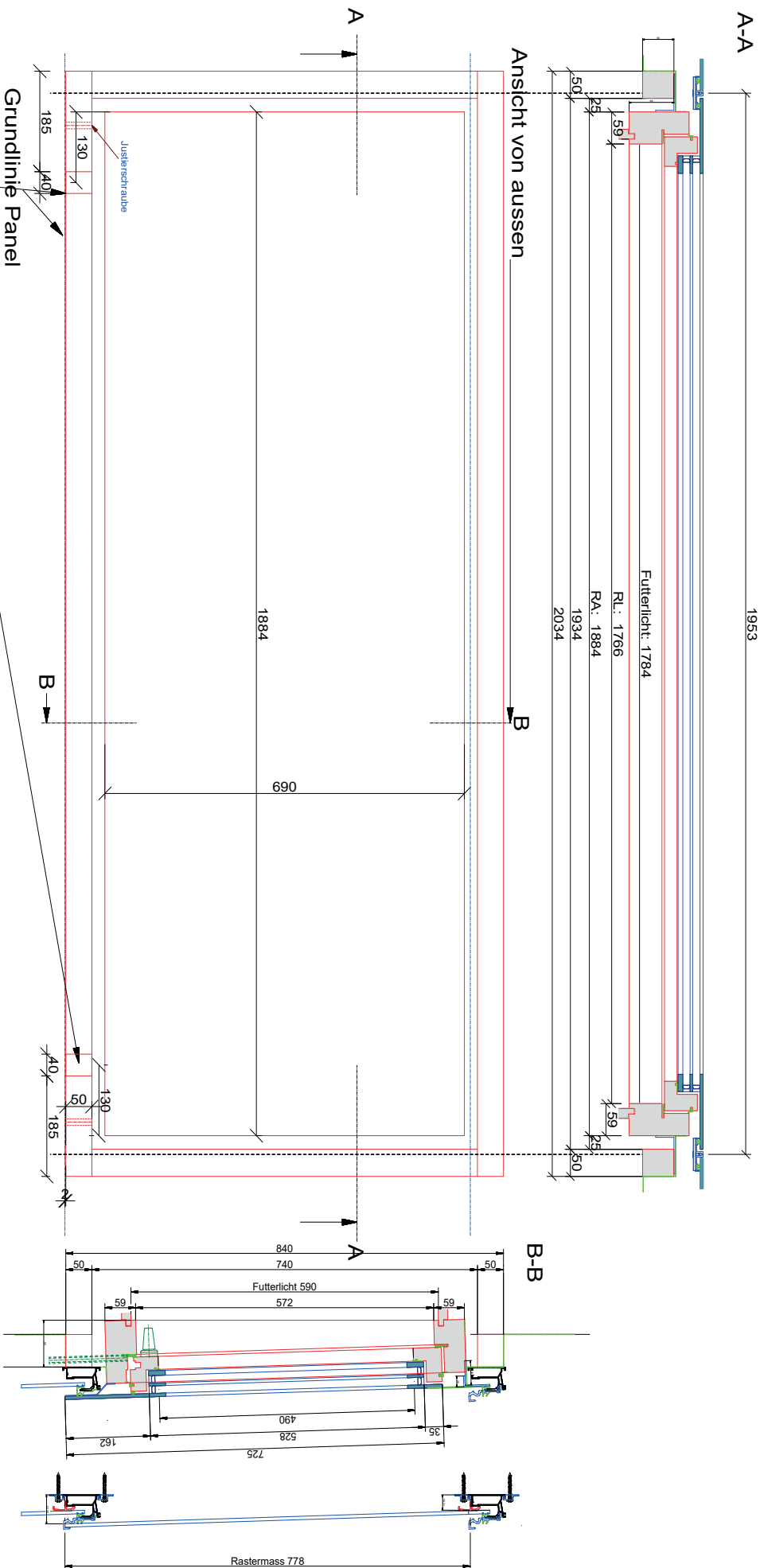
Ausschnitte Sekundär-entwässerung
Tiefe: 30mm



B-B

Wenger Fenster AG
Chrümigstr. 32
3752 Wimmis
Tel. +4133 359 82 82
Fax. +4133 359 82 83
www.wenger-fenster.ch

System	Zeichnungs-Nr.:	Massstab: 1:1
Dachfenster SwissSolarRoof	..	Freigabe: ...
Schnitt		Gehärdert: ...
Einbauplan Modulmass 1194/816		Name: ...
		Datum: ...
		Gezeichnet: ...
		Name: M. Wenger
		Datum: 11.11.2024



Ausschnitte Sekundär-
entwässerung
Tiefe: 30mm

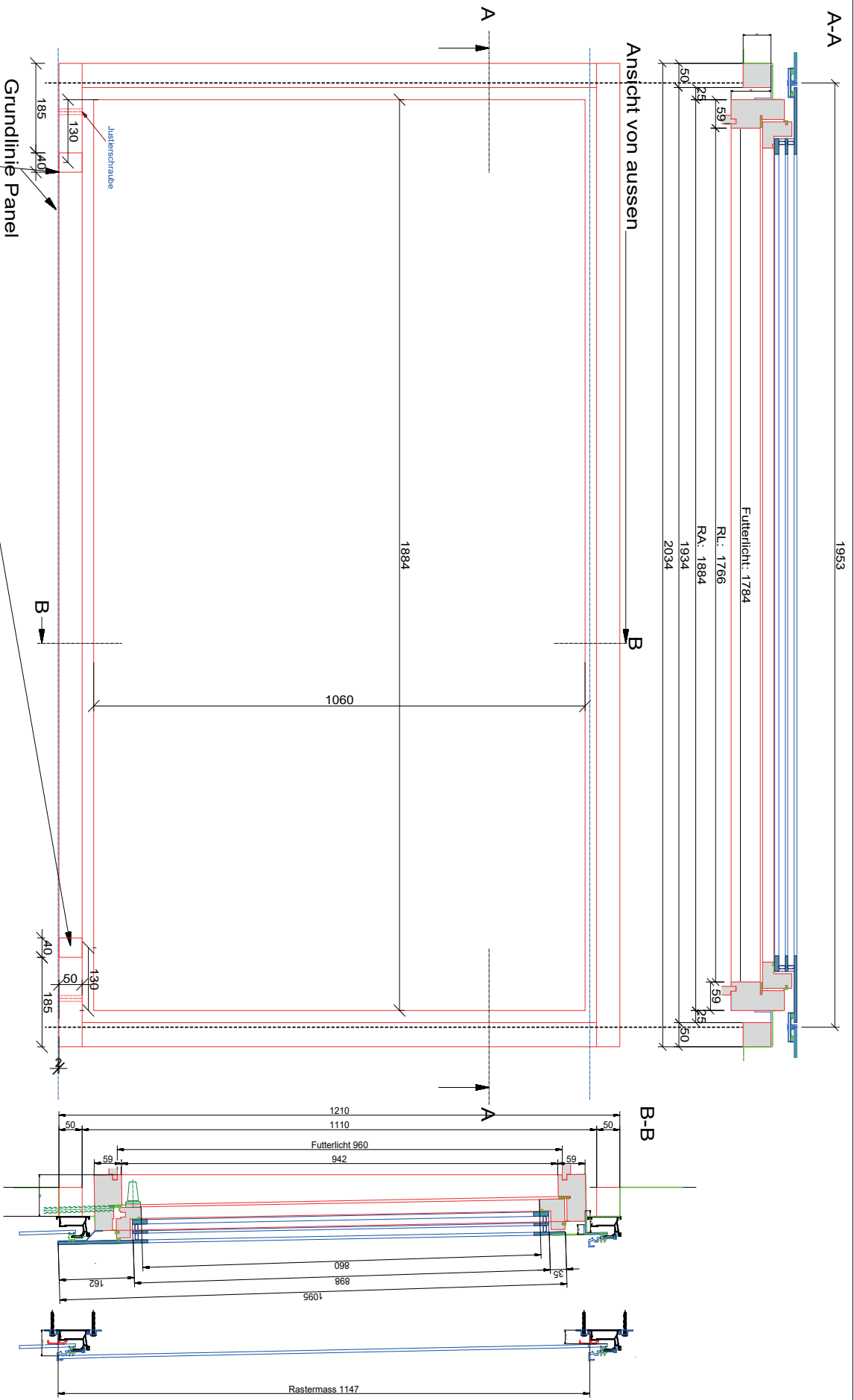
Grundlinie Panel

Wenger Fenster AG
Chrumigstr. 32
3752 Wimmis
Tel. +41 33 359 82 82
Fax. +41 33 359 82 83
www.wenger-fenster.ch

System
Dachfenster SwissSolarRoof
Schnitt
Einbauplan Modulmass 1938/816

Zeichnungs-Nr.:
..

Massstab: 1:1
Freigabe: ...
Gebändert: ...
Name: ...
Datum: ...
Gezeichnet: M. Wenger
Name: M. Wenger
Datum: 11.11.2024



Grundlinie Sekundär-entwässerung
Tiefenlinie Sekundär-entwässerung
Tiefe: 30mm

Wenger Fenster AG
Chrumigstr. 32
3752 Wimmis
Tel. +4133 359 82 82
Fax. +4133 359 82 83
www.wenger-fenster.ch

System
Dachfenster SwissSolarRoof
Schnitt
Einbauplan Modulmass 1938/1185

Zeichnungs-Nr.: ..
Massstab: 1:1
Freigabe: ...
Geändert: ...
Name: ...
Datum: ...
Gezeichnet: M.Wenger
Datum: 18.11.2024



Kluge Technik für die Energiewende

Vielen Dank, dass Sie sich für ein SOLTOP System entschieden haben!

Für Anregungen, Fragen oder Verbesserungsvorschläge stehen wir Ihnen gerne zur Verfügung:
Alle Kontaktadressen finden sie unter: www.soltop-energie.ch/kontakt

SOLTOP Energie AG
St.Gallerstrasse 3
CH-8353 Elgg
T +41 52 397 77 77
info@soltop-energie.ch

SOLTOP Energie SA
Rue des Sablons 8
CH-3960 Sierre
T +41 27 451 13 20
info.fr@soltop-energie.ch

SOLTOP Energie SA
Avenue Haldimand 41
1400 Yverdon-les-Bains
T +41 21 946 30 31
info.fr@soltop-energie.ch

SOLTOP Energie GmbH
Lindauer Straße 15
D-88145 Hergatz
T +49 (0)8385 27899 0
info@soltop-energie.e