

# Instructions de montage



## Table des matières

Champ d'application de la notice	3
Consignes de sécurité	4
Vue d'ensemble des outils	5
Schéma d'ensemble	6
2.1 Plan de pose module dimensions 1194 x 816 mm	7
2.2.1 Plan de pose module dimensions 1938 x 816 mm	7
2.2 Plan de pose module dimensions 1938 x 1185 mm	7
2.2.3 Découpe du contre-lattage	8
2.2.4 Montage du cadre	8
2.3 Montage du chevêtre sous-toiture	9
2.4 Réalisation des profils horizontaux	10
2.5 Positionnement correct de la fenêtre Wenger	11
2.6 Ajout du contre-lattage	12
2.7 Ajout des profils horizontaux	13
2.8 Fixation de la fenêtre Wenger & finalisation du champ de modules	14

## Champ d'application de la notice

La présente notice de montage décrit exclusivement le montage du système SwissSolarRoof. Pour l'installation d'autres composants (onduleurs, systèmes de monitoring, etc.), veuillez utiliser la documentation fournie par chaque fabricant.

## Statique

Le système de montage est calculé selon les normes SIA 260 (charges de structures) et SIA 261 (charges de vent et de neige), ainsi que selon les Eurocodes en vigueur. Le montage doit être effectué conformément aux plans de montage fournis et au rapport statique. Le nombre de points de fixation ne doit en aucun cas être réduit.

## Groupes cibles

Le SwissSolarRoof ne doit être monté et mis en service que par des personnes dont la qualification professionnelle (par ex. formation ou activité) et/ou l'expérience garantissent une exécution conforme aux prescriptions.

## Conservation des documents

L'exploitant de l'installation doit s'assurer que la présente notice de montage reste disponible en cas de besoin pour l'entretien.

## Paratonnerre

Les mesures de protection contre la foudre doivent être planifiées par l'installateur, en collaboration avec les spécialistes compétents.

## Conditions de garantie

S'appliquent les « Conditions de garantie pour les produits SOLTOP Énergie » et les « Conditions générales de vente » de SOLTOP Énergie SA, CH-8353 Elgg, en vigueur au moment de l'achat.

## Entretien

Les installations photovoltaïques sont des installations techniques nécessitant un contrôle périodique. Nous recommandons un contrôle visuel régulier des modules PV afin de vérifier l'encrassement ou d'éventuelles fissures. Grâce aux portails de monitoring des fabricants d'onduleurs, vous pouvez suivre le rendement et identifier d'éventuelles anomalies. En cas de questions, veuillez vous adresser à votre installateur.

## Contenu de la livraison

La livraison doit être contrôlée immédiatement après réception pour vérifier son intégralité. Les réclamations pour défauts ne peuvent être acceptées que le jour de la livraison.









## Prérequis – pente de toiture


L'installation de la fenêtre Wenger est autorisée uniquement pour une pente de toiture minimale de 10°.


## Consignes de sécurité


Les prescriptions en matière de protection du travail et de prévention des accidents ainsi que les normes correspondantes, respectivement les prescriptions de la SUVA, doivent être respectées !


### Explication des pictogrammes pour les consignes de sécurité

Pictogrammes de sécurité (symboles d'avertissement)				Description
 Danger	 Tension électrique	 Surface chaude	 Risque de chute	Warnt vor Personenschäden
 Attention	 Verre (Fragile)	 Lire le mode d'emploi	 Transport et stockage	Avertit des dommages matériels et environnementaux

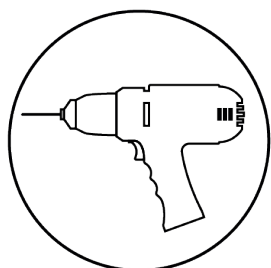
 La planification, le montage et la mise en service de l'installation photovoltaïque ne doivent être effectués que par un personnel qualifié. Une exécution non conforme peut entraîner des dommages à l'installation et au bâtiment et mettre en danger les personnes.

 **Équipement**  
Les équipements de protection individuelle (EPI) doivent être portés.

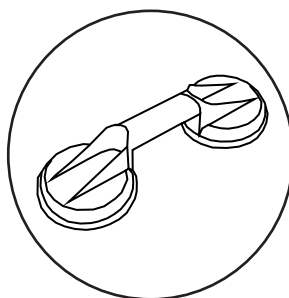
 **Risque de chute**  
Il existe un risque de chute lors de travaux sur le toit ainsi que lors de la montée et de la descente. Il est impératif de respecter les prescriptions de la SUVA en matière de prévention des accidents et d'utiliser des dispositifs antichute appropriés.

 **Risque de blessure**  
Des personnes peuvent être blessées par la chute d'objets. Dans la zone de danger, poser des barrières avant de commencer les travaux de montage et avertir les personnes qui se trouvent à proximité. Il faut toujours porter des gants de protection.

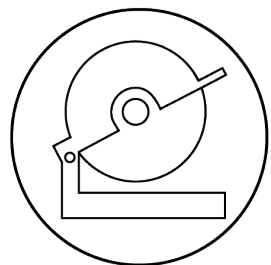
## Vue d'ensemble des outils



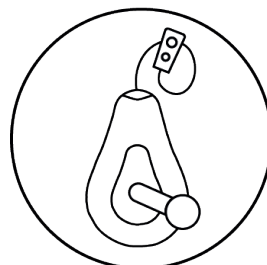
Visseuse sans fil



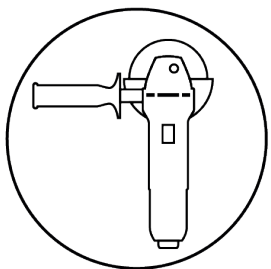
Ventouses



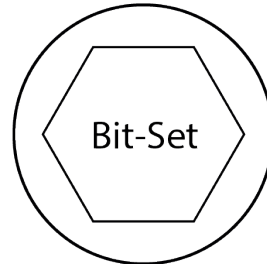
Scie à tronçonner



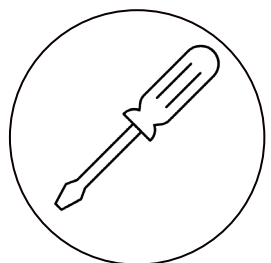
Cordon de frappe



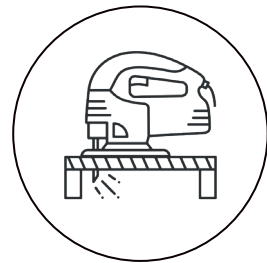
Meuleuse d'angle



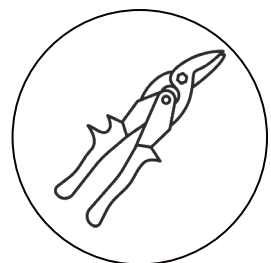
Set d'embouts



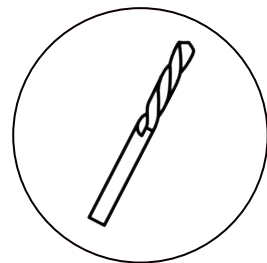
Tournevis Torx 20



Scie sauteuse



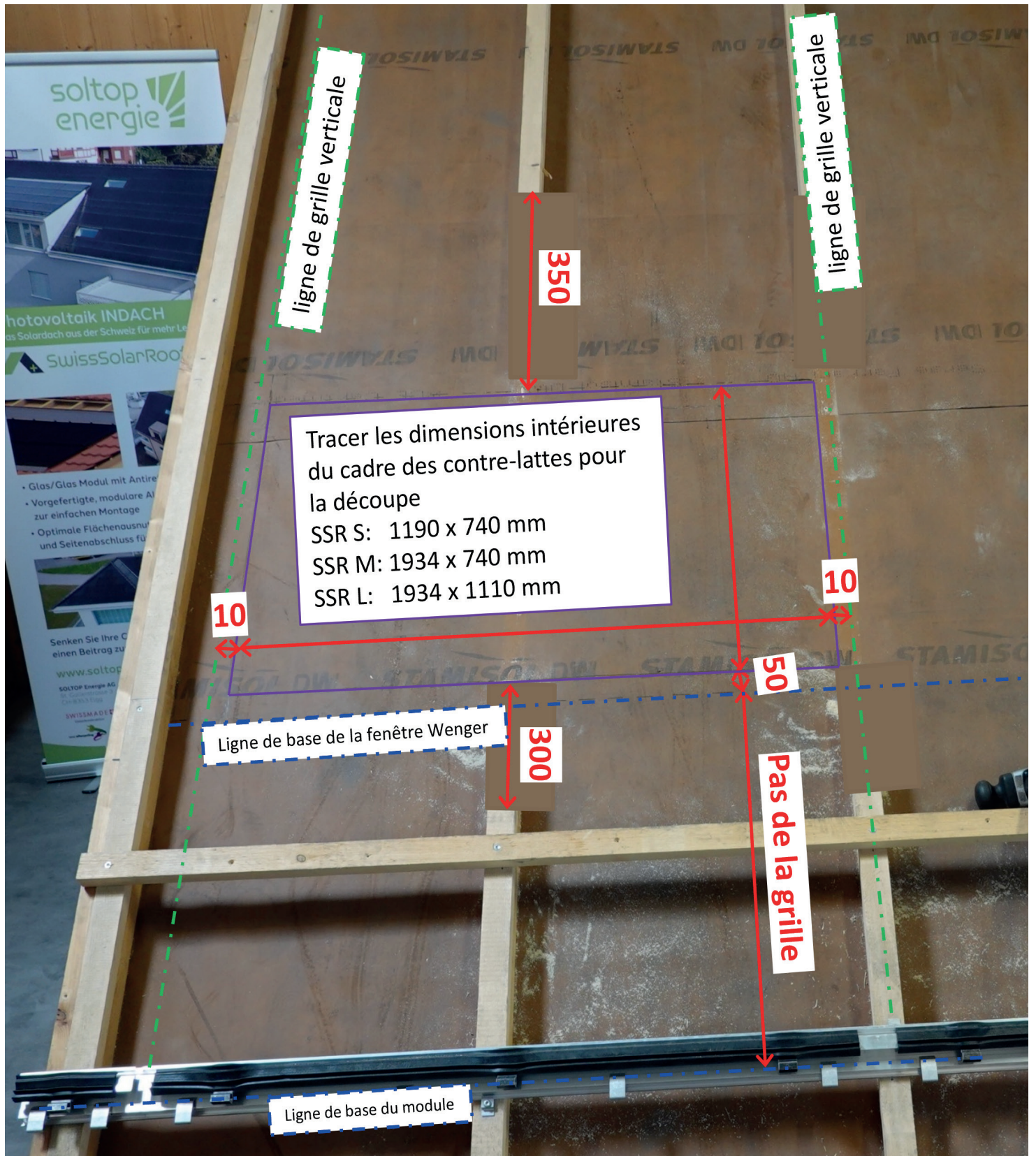
Cisailles à tôle



Foret pour métal

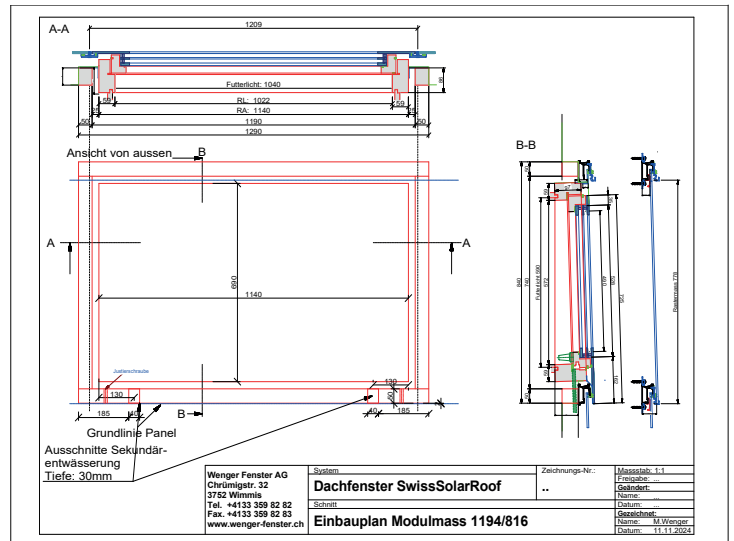
## Schéma d'ensemble

- Les profils de montage SwissSolarRoof sont installés jusqu'en dessous de la fenêtre.
- Mesurer le cadre des contre-lattes et tracer les dimensions intérieures (découpe).



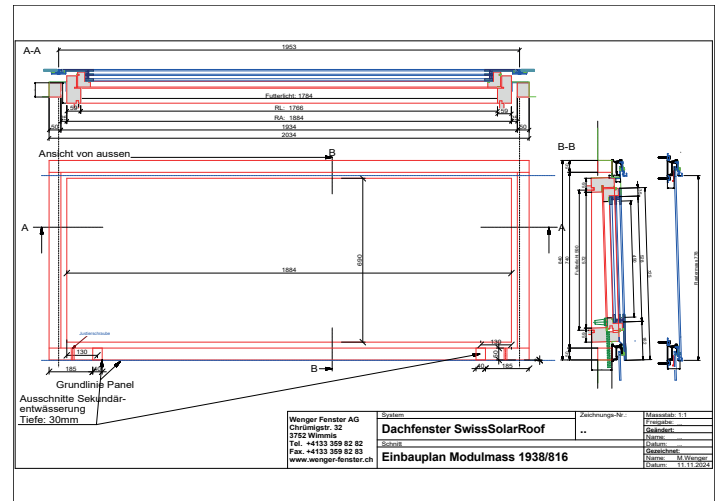
## 2.1 Plan de pose module dimensions 1194 x 816 mm

- Dimensions de la grille SSR S : 1209 x 778 mm
- Vue agrandie à la page 17



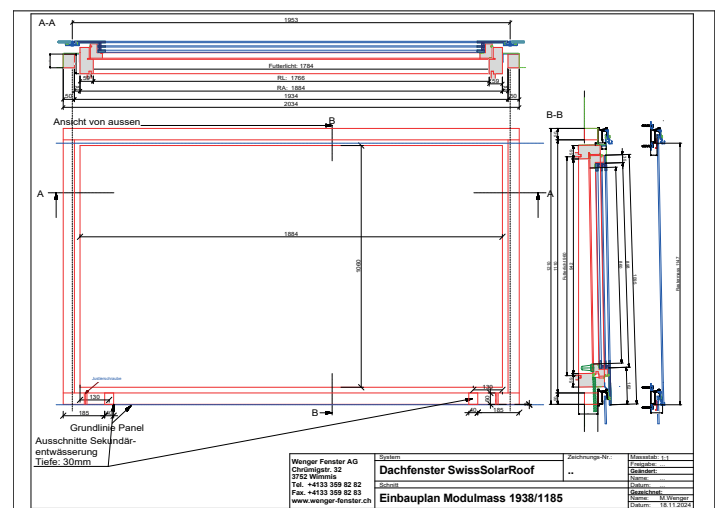
## 2.2.1 Plan de pose module dimensions 1938 x 816 mm

- Dimensions de la grille SSR M : 1953 x 778 mm
- Vue agrandie à la page 18



## 2.2 Plan de pose module dimensions 1938 x 1185 mm

- Dimensions de la grille SSR L : 1953 x 1147 mm
- Vue agrandie à la page 19



## 2.2.3 Découpe du contre-lattage

- Les contre-lattes doivent être recoupées. Elles seront ensuite remises en place.
- Découper l'ouverture de la fenêtre dans le toit.



## 2.2.4 Montage du cadre

- Positionner et visser le cadre des contre-lattes. Les ouvertures pour l'évacuation secondaire doivent être placées en bas. **! Le cadre des contre-lattes doit avoir la même hauteur que le contre-lattage !**



## 2.3 Montage du chevêtre sous-toiture

- Placer le chevêtre sous-toiture sur le cadre des contre-lattes.
- Coller le chevêtre sous-toiture avec le film sous-toiture.

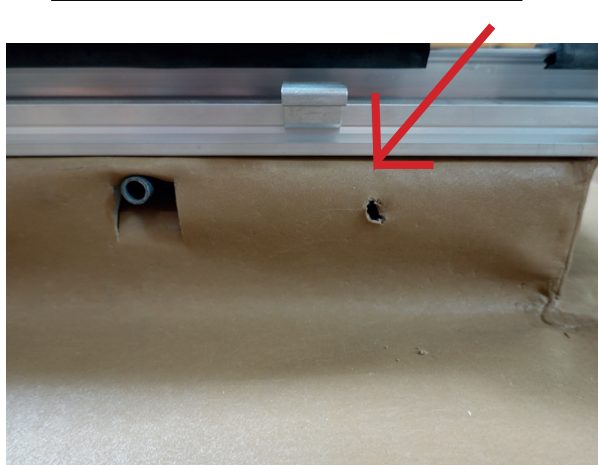


- Découper les ouvertures pour les évacuations secondaires dans le chevêtre.
- Réaliser les ouvertures pour les vis de réglage.

Ouvertures pour l'évacuation secondaire

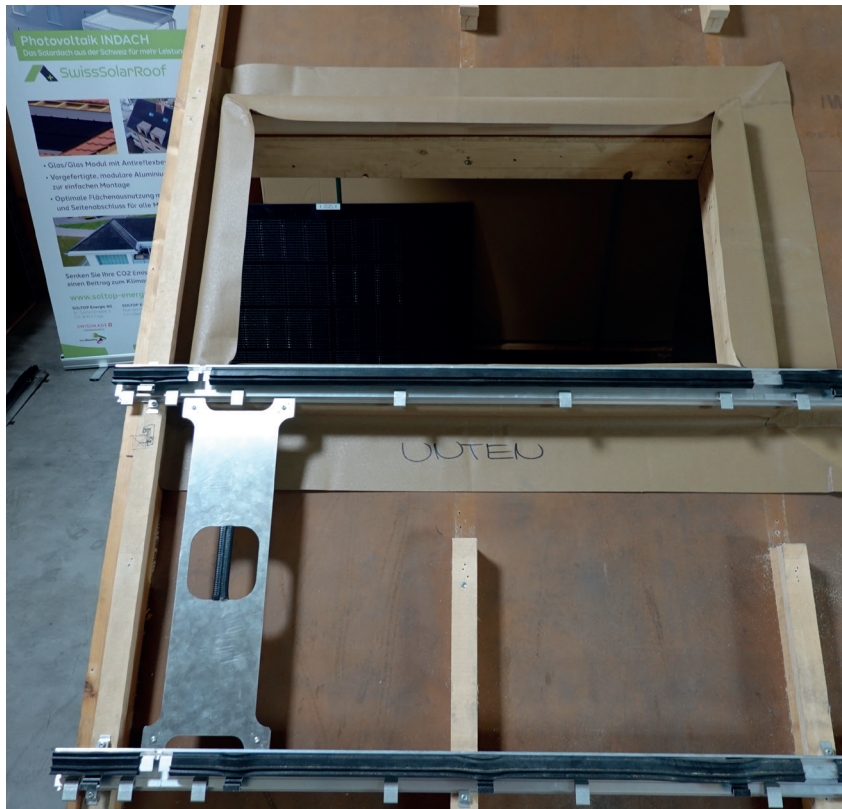


Ouvertures pour les vis de réglage



## 2.4 Réalisation des profils horizontaux

- Les profils de montage sous la fenêtre peuvent être installés. Sur le profil de montage fixé en bas de la fenêtre, les supports de module doivent être retirés dans la zone de la fenêtre.



### Démontage des supports de module :

- Suspendre les supports de module à l'arrière avec deux tournevis et les retirer vers l'avant.

- La fenêtre Wenger est insérée dans le cadre des contre-lattes.



## 2.5 Positionnement correct de la fenêtre Wenger

- Insérer les tuyaux d'évacuation secondaire dans l'ouverture préparée à cet effet.

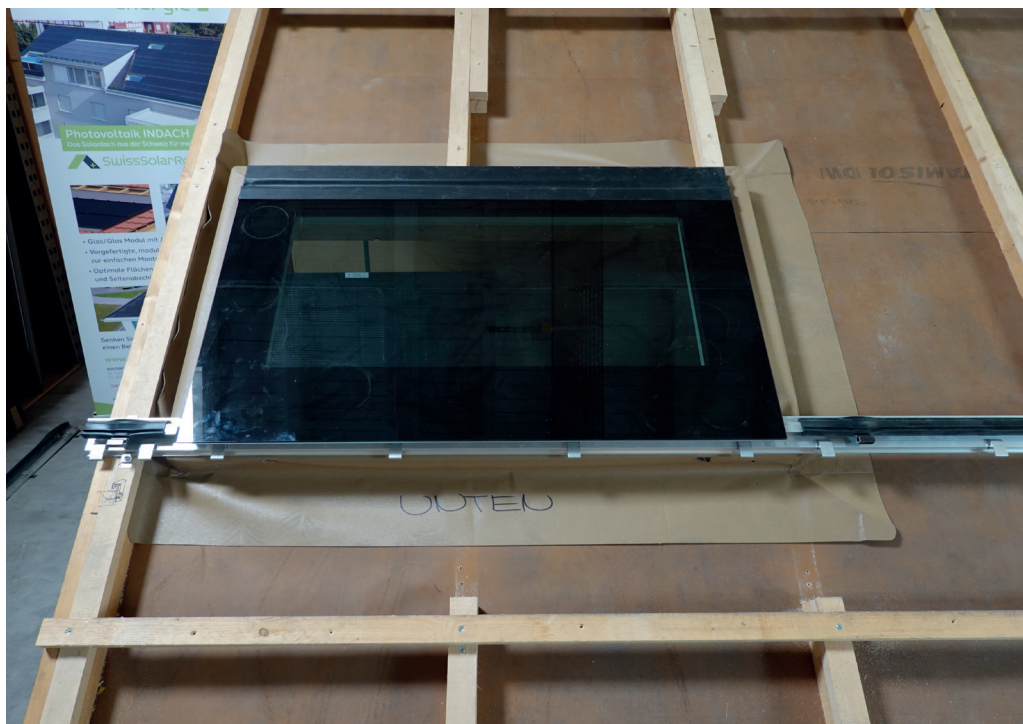


- 
- Placer le chevêtre sous-toiture par-dessus le cadre de la fenêtre.



## 2.6 Ajout du contre-lattage

- Compléter le contre-lattage en haut jusqu'au cadre d'installation.



- Couper le contre-lattage en bas en biseau pour permettre à l'eau de s'écouler sur les côtés et pour ne pas endommager le film sous-toiture.



## 2.7 Ajout des profils horizontaux

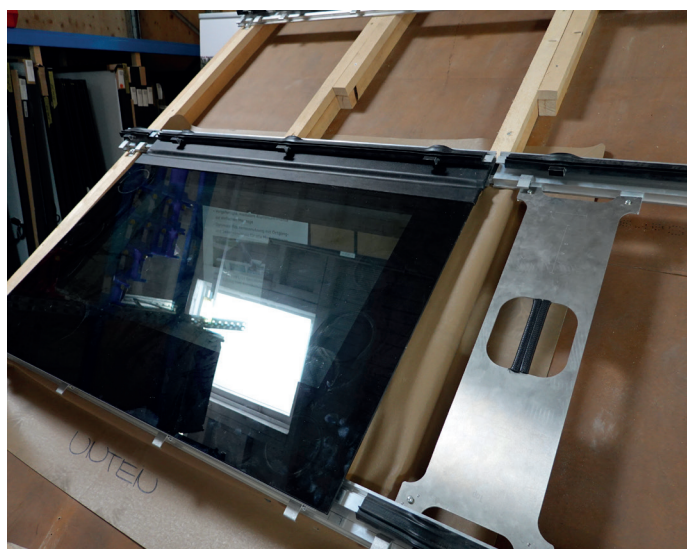
- Travailler le profil de montage dans la zone de la fenêtre Wenger.
- Il faut couper le débord des quatre clips de support.



- Faire glisser le profil de montage sur la prolongation de la fenêtre Wenger.



- Compléter les profils de montage sur les côtés.
- Aligner sur la grille et fixer.



## 2.8 Fixation de la fenêtre Wenger & finalisation du champ de modules

- Nivelier la fenêtre Wenger sur la grille du module à l'aide des vis de réglage.
- Centrer la fenêtre Wenger latéralement dans la grille.



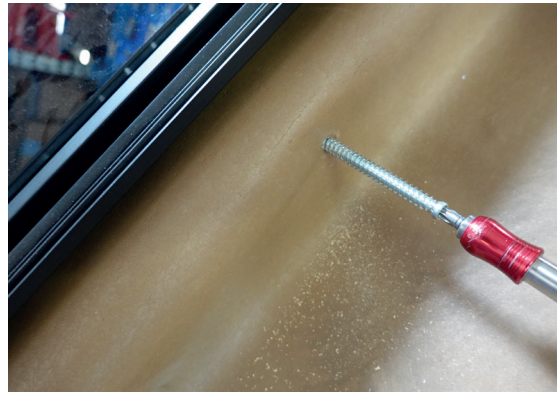
- Soulever légèrement la fenêtre avec une ventouse et insérer le profil vertical sur le côté.



- Percer latéralement avec une longue mèche de 6 mm à travers le cadre des contre-lattes et dans le cadre de la fenêtre, deux trous de chaque côté.



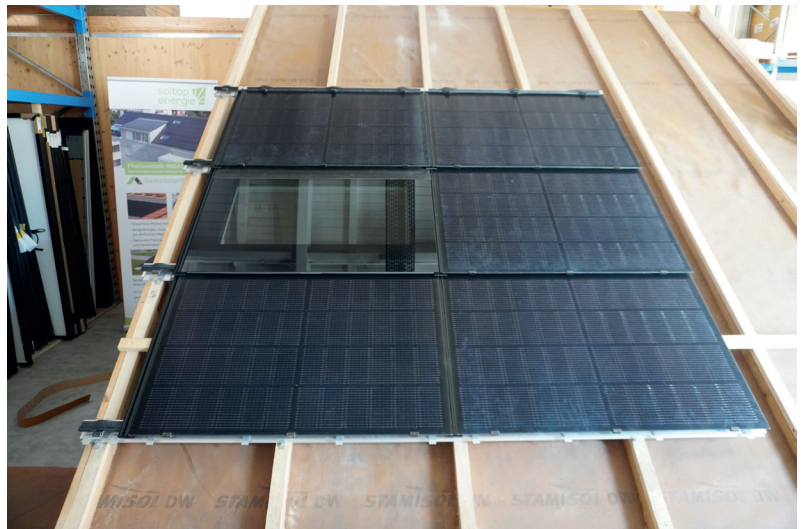
- Fixer la fenêtre Wenger à gauche et à droite avec des vis pour cadre de fenêtre.
- Boucher les trous avec du ruban adhésif pour film sous-toiture.

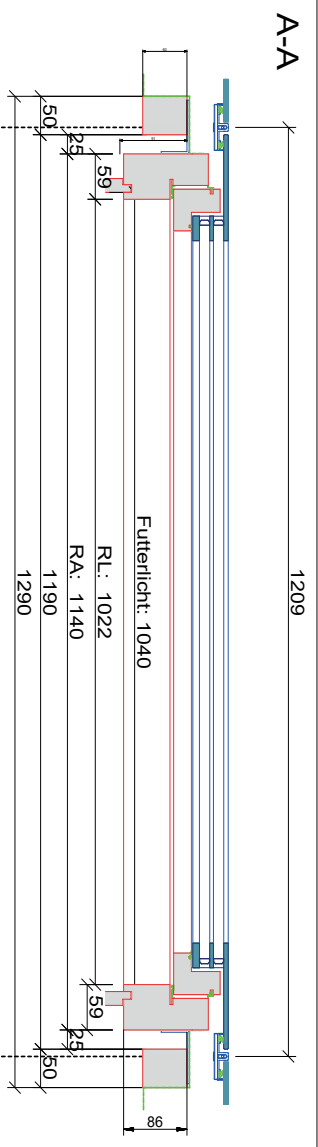


- Fenêtre Wenger entièrement montée.

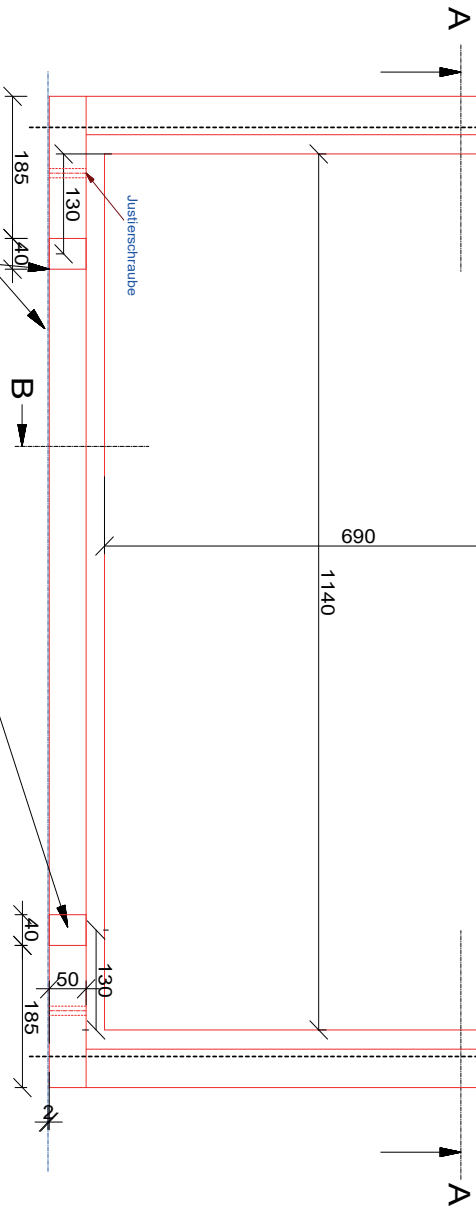


- Compléter le système de montage SwissSolarRoof.
- Créer les chaînes (strings).
- Réaliser les raccords de zinguerie.
- Insérer les modules PV.



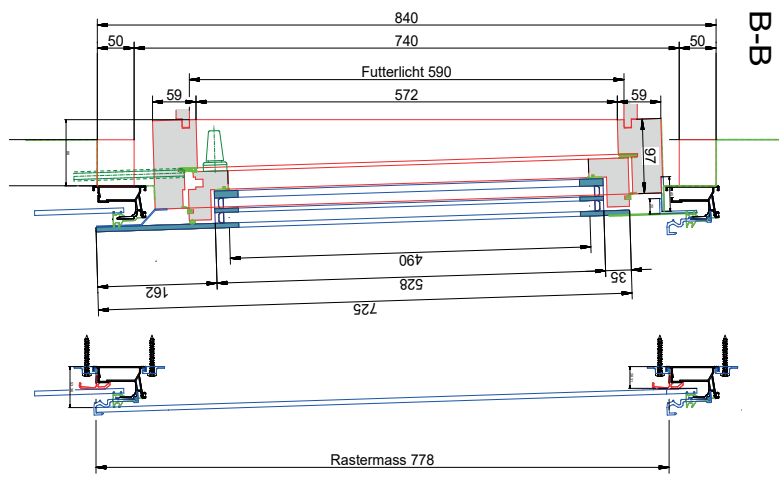


Ansicht von aussen B



Grundlinie Panel

Ausschnitte Sekundär-  
entwässerung  
Tiefe: 30mm

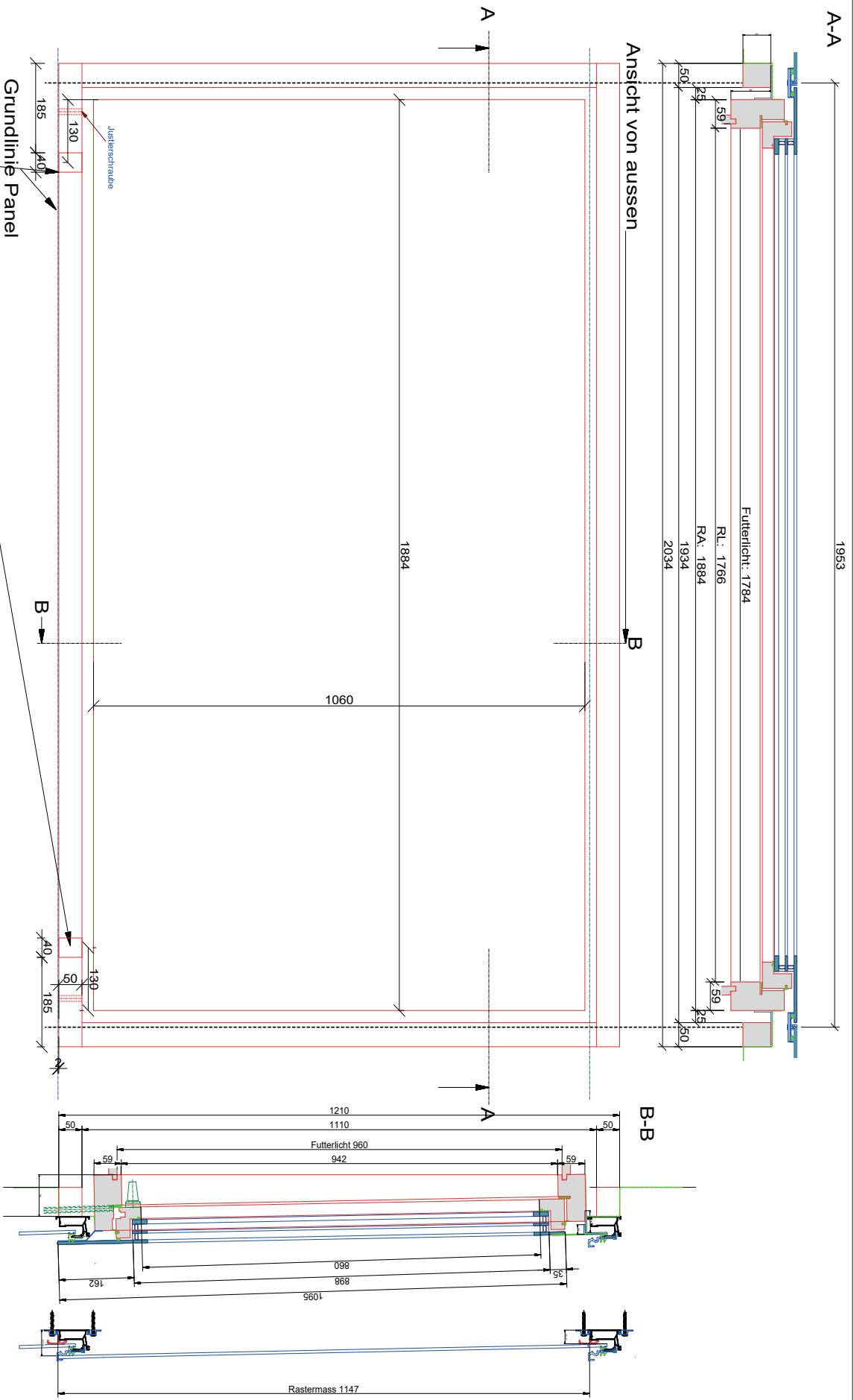


B-B

Wenger Fenster AG  
Chrümigstr. 32  
3752 Wimmis  
Tel. +4133 359 82 82  
Fax. +4133 359 82 83  
www.wenger-fenster.ch

System	Zeichnungs-Nr.:	Massstab: 1:1
<b>Dachfenster SwissSolarRoof</b>	..	Freigabe: ...
Schnitt		Gehärdert: ...
<b>Einbauplan Modulmass 1194/816</b>		Name: ...
		Datum: ...
		Gezeichnet: ...
		Name: M.Wenger
		Datum: 11.11.2024





Grundlinie Sekundär-entwässerung  
 Ausschnitte Sekundär-entwässerung  
 Tiefe: 30mm

Wenger Fenster AG  
 Chrümigstr. 32  
 3752 Wimmis  
 Tel. +4133 359 82 82  
 Fax. +4133 359 82 83  
 www.wenger-fenster.ch

System  
**Dachfenster SwissSolarRoof**  
 Einbauplan Modulmass 1938/1185

Zeichnungs-Nr.: ..  
 Massstab: 1:1  
 Freigabe: ...  
 Geändert: ...  
 Name: ...  
 Datum: ...  
 Gezeichnet: M.Wenger  
 Datum: 18.11.2024



The logo for SOLTOP energie features the company name in a white, lowercase, sans-serif font on a green rectangular background. To the right of the text is a stylized white icon of a sun with rays.

Une technique intelligente pour la transition énergétique

**Nous vous remercions d'avoir choisi nos systèmes SOLTOP !**

N'hésitez pas à nous contacter pour toute suggestion, question ou proposition d'amélioration  
Vous trouverez toutes les adresses de contact sur: [www.soltop-energie.ch/kontakt](http://www.soltop-energie.ch/kontakt)

SOLTOP Energie AG  
St.Gallerstrasse 3  
CH-8353 Elgg  
T +41 52 397 77 77  
info@soltop-energie.ch

SOLTOP Energie SA  
Rue des Sablons 8  
CH-3960 Sierre  
T +41 27 451 13 20  
info.fr@soltop-energie.ch

SOLTOP Energie SA  
Avenue Haldimand 41  
1400 Yverdon-les-Bains  
T +41 21 946 30 31  
info.fr@soltop-energie.ch

SOLTOP Energie GmbH  
Lindauer Straße 15  
D-88145 Hergatz  
T +49 (0)8385 27899 0  
info@soltop-energie.e