

Webmodul zu Solarregler SR 4 conexio 200, Version 1.1



Montage- und Betriebsanleitung

Dank Browser basierendem Zugriff auf den Solarregler haben Sie jederzeit den Überblick über den Solarertrag.

Bedienungsanleitung	
Art. Nr. 91.101.037	
TB Nr.	
03.10.2014	KF/MS

Inhaltsverzeichnis

Kurzbeschreibung

Technische Daten	4
Übersicht	4
Lieferumfang conexio 200	5

Montage

Wandmontage	5
-------------	---

Geräteanschluss

Kommunikationsschnittstelle zu SR 4	6
LAN	6
Stromversorgung	6
Leucht-Dioden (LED)	6

Vorbereitung Solarregler SR 4

Systemvoraussetzungen Solarregler SR 4	7
Fachmann Einstellungen	7

Inbetriebnahme / Konfiguration

Conexio 200 mittels Setup-Wizard in Betrieb nehmen	8
Einrichten des anlagenspezifischen Schemas	12

Conexio 200 im Browser

Conexio 200 im Browserfenster aufrufen und bedienen	15
---	----

Kurzbeschreibung

Mit dem Webmodul conexio 200 wird mit internetfähigen Geräten wie PC, Tablets oder Smartphones der Zugriff auf den SOLTOP Regler SR 4 über den Internet Browser ermöglicht. Es können 3 Bereiche ausgewählt werden. Datenlogging, Fernsteuern und Schema.

Das Datenlogging umfasst die aufgezeichneten Anlagendaten bis 7 Tage zurück.

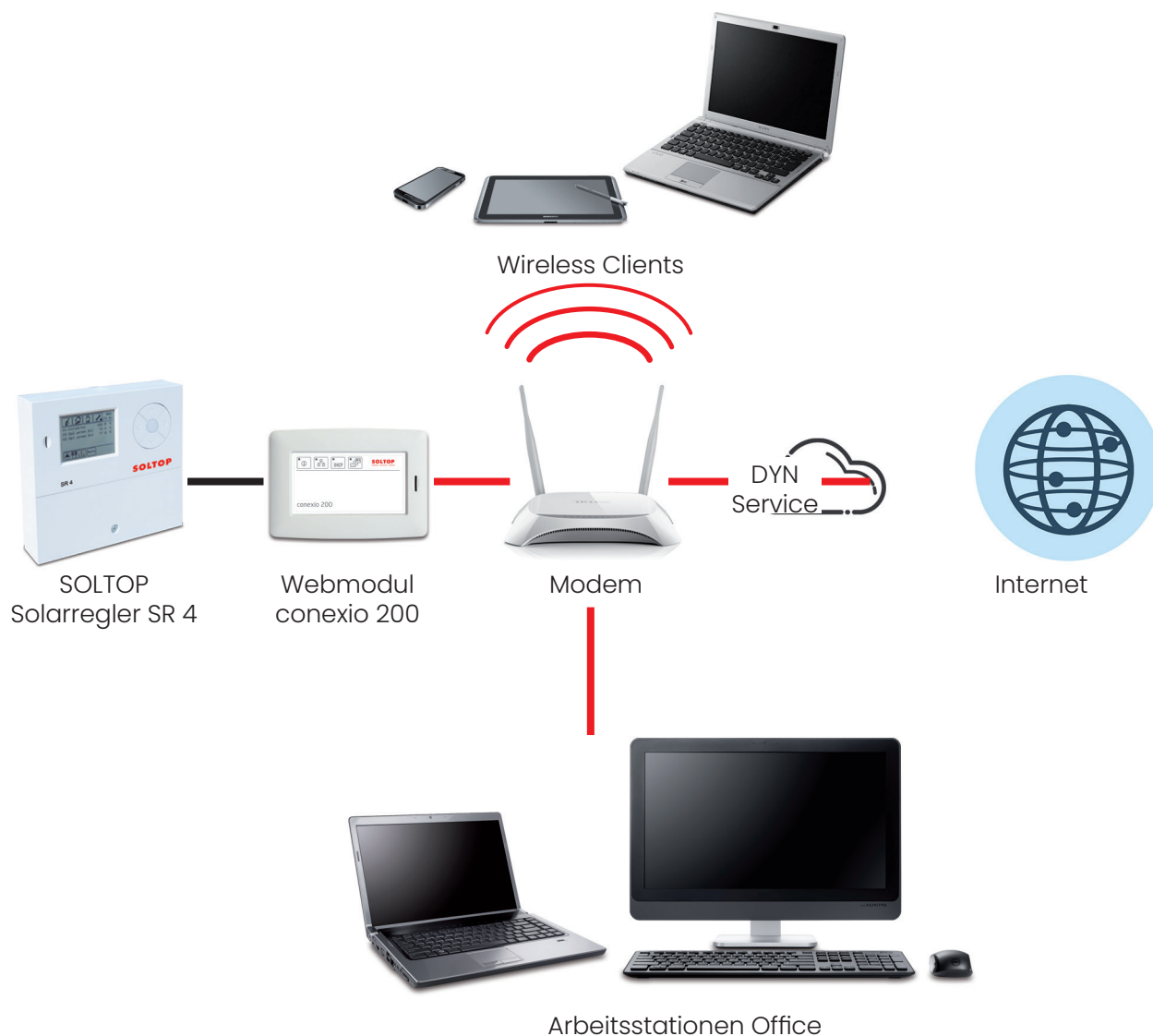
Die Daten können im Browser visualisiert und ausgewertet werden. Es besteht auch die Möglichkeit des Downloads der Daten zur Auswertung mit der Conviso-Pro Software.

In der Fernsteuerung wird die Regler-Bedienoberfläche 1:1 gespiegelt.

Das erlaubt die Fernbedienung aller Regler-Einstellungen, Parameter und Messwerte.

Unter Schema kann eine JPG-Datei mit dem Anlagenschema hinterlegt werden.

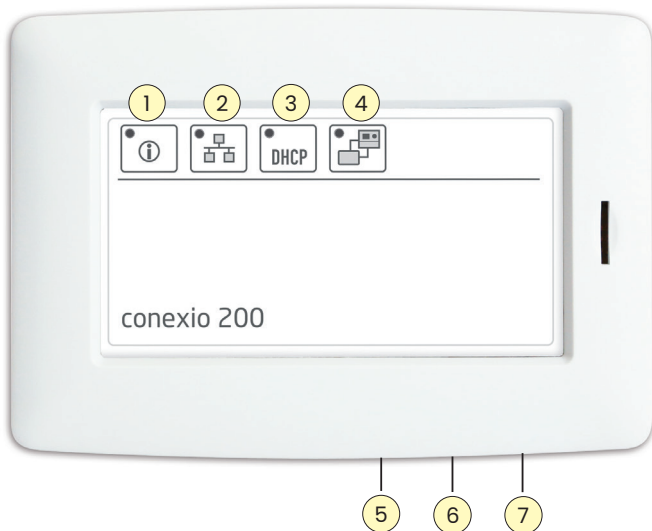
Auf der mitgelieferten CD befinden sich neben dem Konfigurations-Programm auch alle SOLTOP Schemabilder. Eigene Anlagenbilder können erstellt und ebenfalls auf die Weboberfläche geladen werden. Die Messwerte sind sowohl bei integrierten als auch bei den eigenen Schematas per drag & drop frei zuordenbar. Es ist keine Softwareinstallation erforderlich.



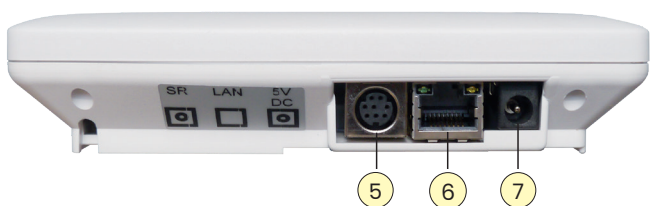
Technische Daten

Webmodul conexio 200	
Gehäusematerial	100% recyclingfähiges ABS-Gehäuse
Abmessungen	L x B x T 145 x 100 x 30 mm
Einbau	Wandmontage, Schalttafeleinbau möglich
Schutzart	IP20 nach DIN 40050, EN 60529
Betriebsspannung	AC 90 ... 260 V~ / 50-60 Hz
Eingangsspannung	5 V / 1,2 A
Eigenverbrauch	< 2 W
Schnittstelle	Kommunikationsschnittstelle Mini DIN
Anzeige	4 Status LED's
Funktionen	<ul style="list-style-type: none"> - Zugriff auf SOLTOP Regler SR 4 - Monitoring und Visualisierung über LAN / Internet - Spiegelung der Regler-Bedienoberflächen auf PC und mobile Geräte (Smartphones, Tablets o.ä.) - Weboberfläche unabhängig vom Reglertyp und PC-Betriebssystem (browser-basiert) - Bidirektionaler Datenaustausch - Anzeige und Veränderung von Parametern - Hydraulikschema mit Übersicht der Messwerte in Echtzeit - DataLogging bis 7 Tage zurück - Login mit Benutzernamen und verschlüsseltem Passwort
Luftfeuchte	max. 60 %
Umgebungs-Temperatur	0 bis +40 °C
Lagerungs-Temperatur	-10 bis +60 °C

Übersicht



- 1 Power- und Status-Anzeige:
LED leuchtet dauerhaft = Gerät betriebsbereit
LED blinkt schnell = Gerät in Konfigurations-Modus
Bitte nicht abschalten!
- 2 Netzwerk-Anzeige:
LED leuchtet dauernd wenn die Verbindung hergestellt ist.
- 3 DHCP-Anzeige:
LED blinkt während der Suche und leuchtet dauernd, wenn vom Router eine IP zugewiesen wurde
- 4 Verbindungs-Anzeige zum Regler:
LED blinkt wenn die Kommunikation zwischen Regler und Webmodul vorhanden ist.
- 5 Kommunikationsschnittstelle (MiniDin) zum Regler
- 6 Ethernet Anschluss zum Router (Netzwerk)
- 7 Anschlussbuchse für das Stecker-Netzteil 5V / 1,2A



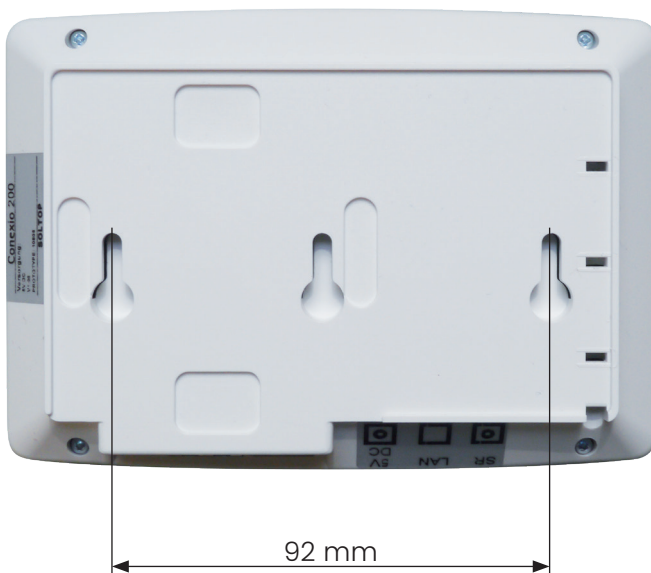
Lieferumfang conexio 200

- 1 conexio 200 Gerät
 - 1 Steckernetzteil
 - 1 Mini-Din Verbindungskabel
 - 1 Daten CD mit Setup-Wizard, Schemazeichnungen, Dokumentation
 - 1 Bedienungsanleitung auf Papier
 - 1 Montageset
-

Montage

Die Montage darf ausschliesslich nur in trockenen Innenräumen erfolgen. Beachten Sie, dass das Gerät für eine einwandfreie Funktion an dem ausgewählten Montageort keinen starken elektromagnetischen Feldern ausgesetzt sein darf.

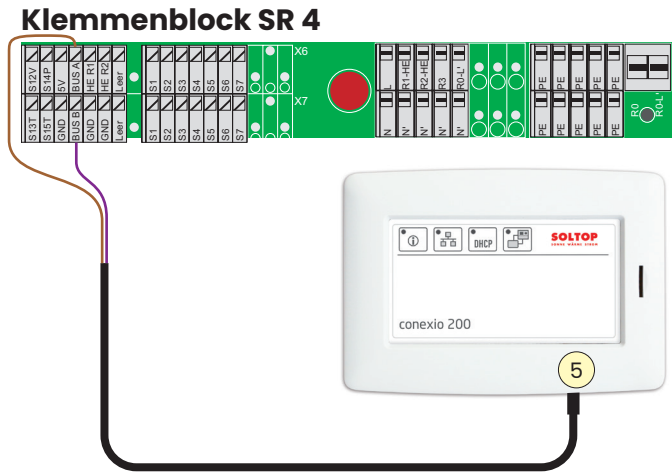
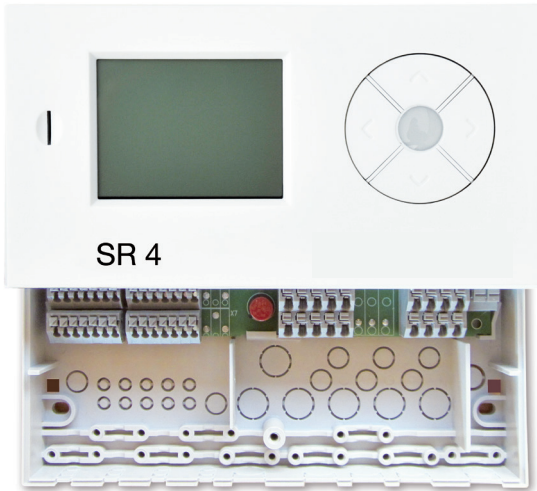
Verwenden Sie für die Befestigen vom Webmodul geeignete Dübel und Schrauben. Hängen Sie das Gerät in die dafür vorgesehenen "Schlüssellöcher" ein.



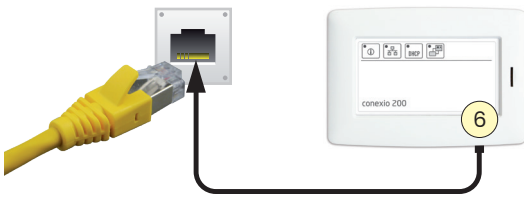
Geräteanschluss

Kommunikationsschnittstelle zu SR 4

Buskabel verbinden – Polarisierung beachten! • Bus A = braun • Bus B = violett

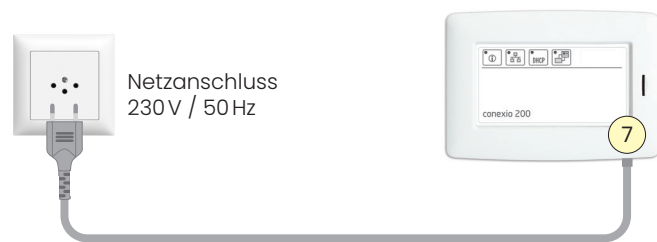


LAN



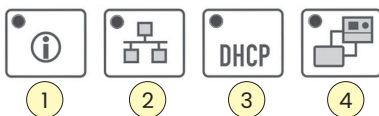
Das Webmodul wird über den Anschluss "Ethernet" mit dem lokalen Netzwerk, über einen Switch oder Router, verbunden. 6

Stromversorgung



Schliessen Sie zuletzt das mitgelieferte Netzkabel an die dafür vorgesehene Buchse an. Das Gerät ist sofort betriebsbereit und fertig für die Netzwerkkonfiguration. Dioden leuchten wie folgt:

Leucht-Dioden (LED)



- 1 **Power- und Status-Anzeige:**
LED leuchtet dauerhaft = Gerät betriebsbereit
LED blinkt schnell = Gerät in Konfigurations-Modus **Bitte nicht abschalten!**
- 2 **Netzwerk-Anzeige:**
LED leuchtet dauernd wenn die Verbindung hergestellt ist.
- 3 **DHCP-Anzeige:**
LED blinkt während der Suche und leuchtet dauernd, wenn vom Router eine IP zugewiesen wurde
- 4 **Verbindungs-Anzeige zum Regler:**
LED blinkt wenn die Kommunikation zwischen Regler und Webmodul vorhanden ist.

Vorbereitung Solarregler SR 4

Systemvoraussetzungen Solarregler SR 4

- Hardware Version ab 2.0
Frühere Hardware Versionen müssen ausgetauscht werden.
- Software Version ab 1.02.04
Frühere Software Versionen müssen mit einem Update ersetzt werden.
- Firmware Version

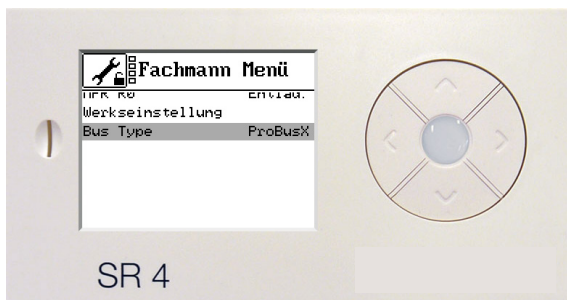
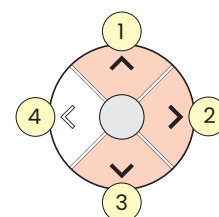


Fachmann Einstellungen (mit Bedienercode gesichert)

Durch drücken des Bedienercodes springt die Anzeige ins Fachmann Menü.

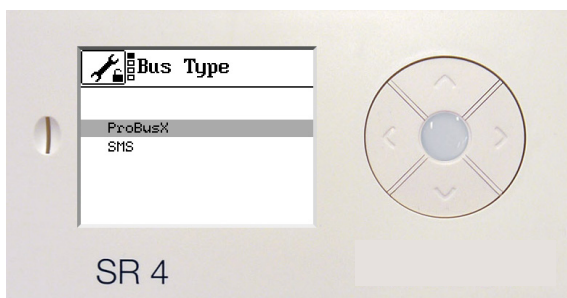


- Bedienercode = Gleichzeitiges Drücken der Tasten ①, ② und ③



Navigieren Sie mit der unteren Pfeil-Taste ③ im Menü ganz nach unten zu Bus Type.

Bestätigen Sie die Auswahl mit der rechten Pfeil-Taste. ②

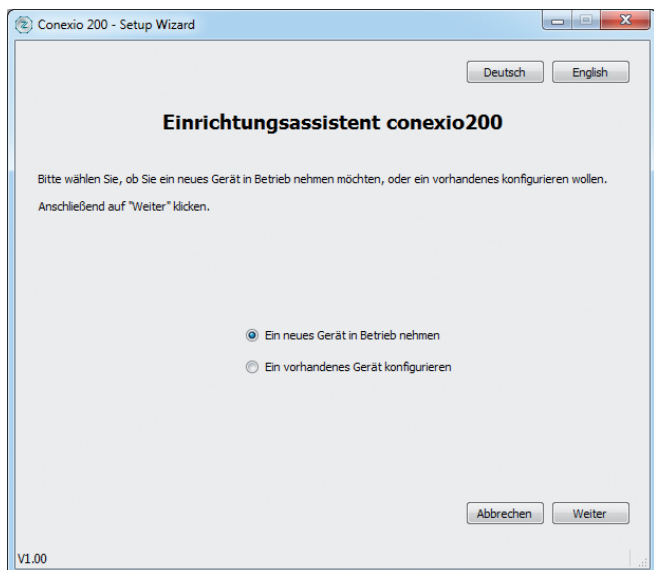


ProBusX auswählen und mit der rechten Pfeil-Taste ② bestätigen. (2 x drücken)

Inbetriebnahme / Konfiguration

Conexio 200 mittels Setup-Wizard in Betrieb nehmen

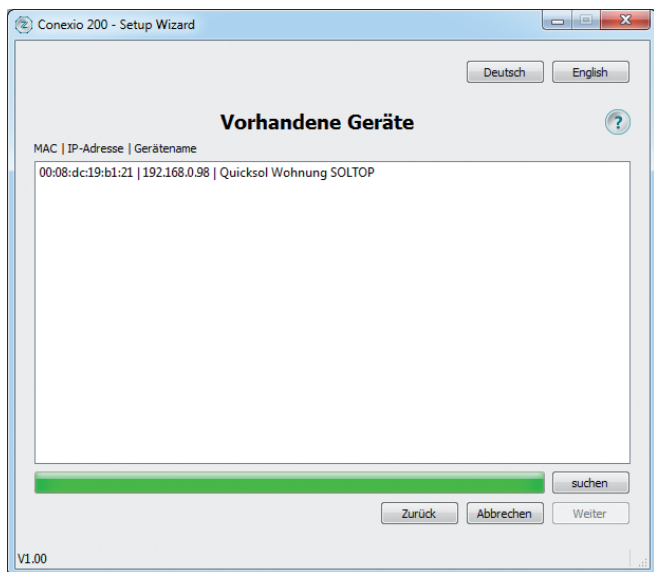
Rufen Sie den Einrichtungsassistenten "Setup_Wizard.exe" auf der mitgelieferten CD auf.



Einrichtungsassistent conexio 200

Sie nehmen ein neues Gerät in Betrieb.

Bestätigen Sie mit **"Weiter"**



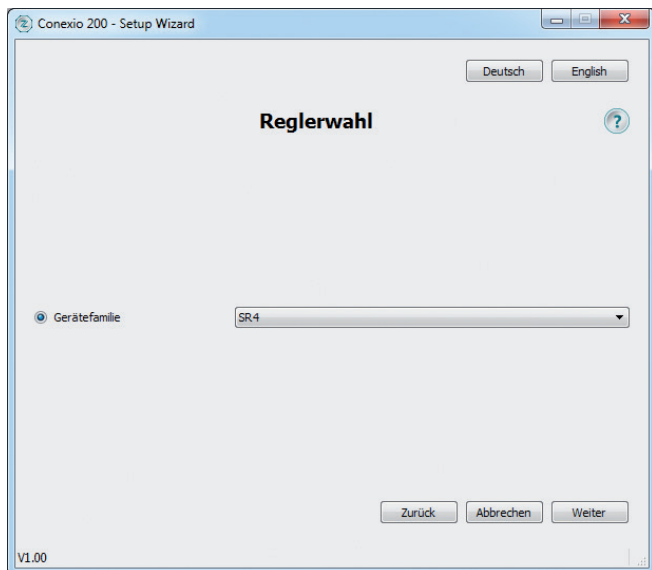
Vorhandene Geräte

Automatisch wird das am Netzwerk angeschlossene conexio aufgelistet. Wählen Sie das Gerät aus.

Bestätigen Sie mit **"Weiter"**

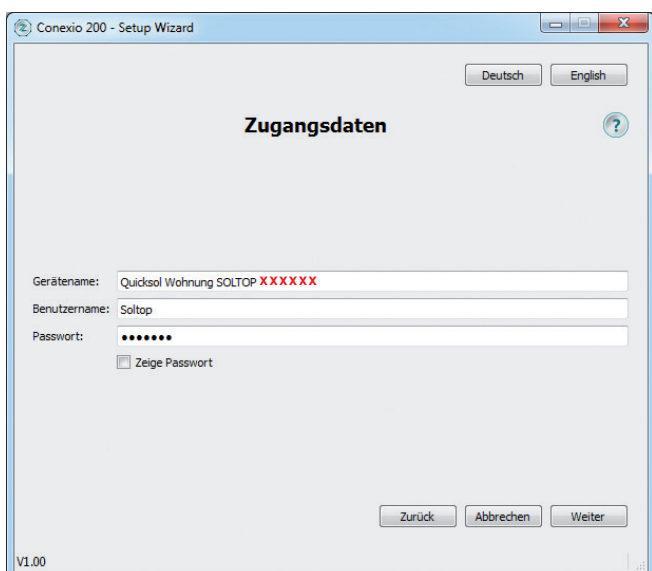
Wird kein Gerät angezeigt, konnte dem conexio keine IP-Adresse vergeben werden.

Bitte überprüfen Sie die Netzwerkverbindung oder ziehen Sie einen EDV-Spezialisten hinzu.



Reglerwahl

Bestätigen Sie mit **"Weiter"**

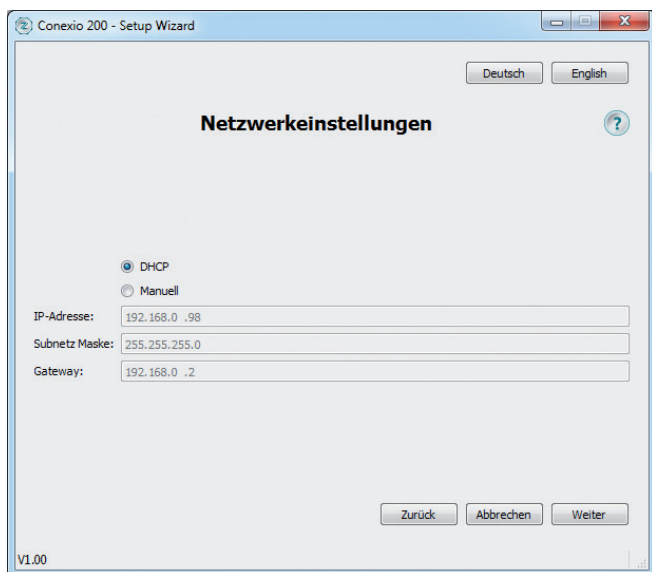


Zugangsdaten

Den Gerätenamen festlegen und den gewünschten Benutzernamen sowie das Passwort eintragen.

Wir empfehlen im Gerätenamen auch die 6-stellige SOLTOP-Objektnummer einzutragen. Das erleichtert den Support für unsere Service-Unterstützung.

Bestätigen Sie mit **"Weiter"**



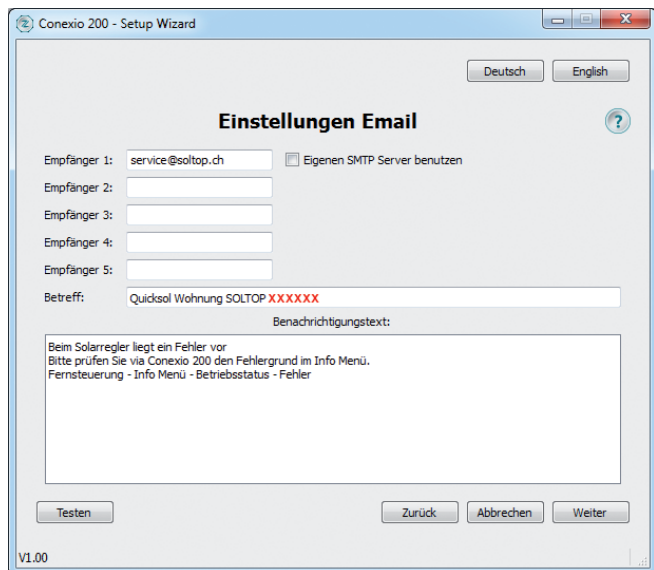
Netzwerkeinstellungen

Bei den Netzwerkeinstellungen wird in der Regel die automatische Zuordnung DHCP gewählt. Ihr Router vergibt automatisch eine IP-Adresse.

Wenn Sie eine feste IP-Adresse verwenden wollen, wählen Sie Manuell und tragen Sie die IP-Adresse ein.

Bestätigen Sie mit **"Weiter"**

Manuelle Einstellungen sollen nur durch EDV-Spezialisten eingestellt werden. SOLTOP kann hier keinen Support leisten.



Einstellungen Email

Liegt ein Fehler vor, wird eine E-Mail an bis zu 5 Empfänger gesendet. Tragen Sie die gewünschten Empfänger-Adressen ein.

Betreff:

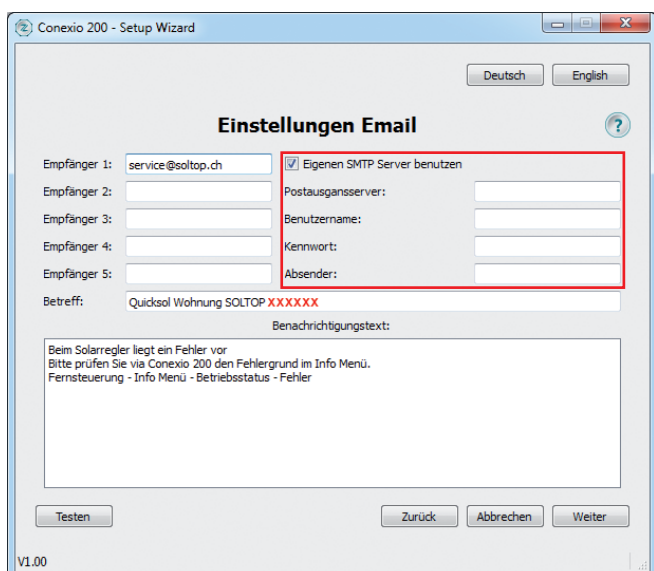
Wir empfehlen im Betreff den Systemnamen und die 6-stellige SOLTOP-Objektnummer einzutragen. Das erleichtert den Support für unsere Service-Unterstützung.

Bestätigen Sie mit **"Weiter"**

Testen:

Durch anklicken von "Testen" wird ein Test-E-Mail an die eingetragenen E-Mail Adressen gesendet.

Am Solarregler auftretende Fehlermeldungen werden frühestens 5 Minuten nach Abschluss der Einrichtungsarbeiten versendet.



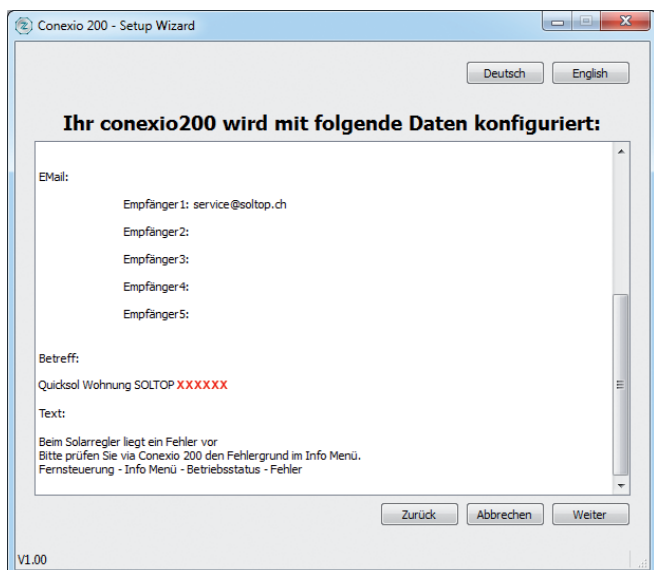
Einstellungen EMail (via eigenem SMTP Server)

Wenn Sie einen eigenen SMTP Server für das Versenden der E-Mail verwenden möchten, wählen Sie die Auswahl "Eigene SMTP Server benutzen".

Wir empfehlen diese Einstellungen nur durch einen EDV-Spezialisten ausführen zu lassen. SOLTOP kann hier keinen Support bieten.

Bitte beachten Sie, dass der Webserver unverschlüsselte E-Mails zulassen muss!

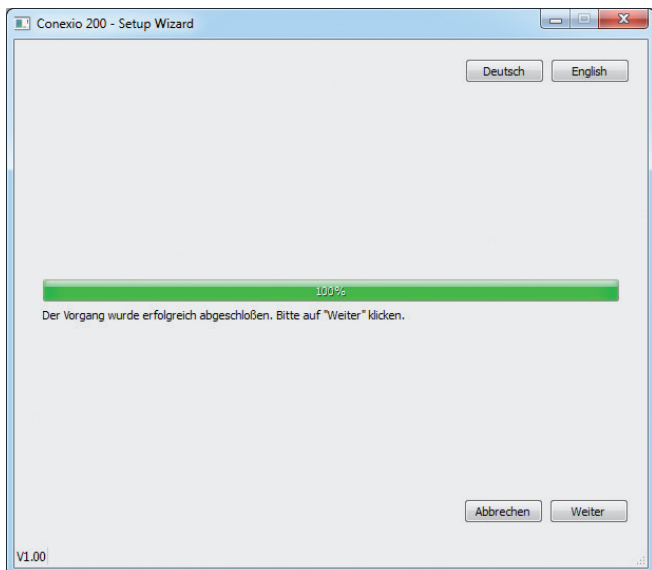
Bestätigen Sie mit **"Weiter"**



Ihr conexio 200 wird mit folgenden Daten konfiguriert

In diesem Kontrollfenster sehen Sie die von Ihnen eingetragenen Angaben.

Bestätigen Sie mit **"Weiter"**



Vorgang läuft

Die Konfiguration läuft. Warten Sie bis der Installationsbalken zu 100% abgeschlossen ist und Sie aufgefordert werden auf "weiter" zu klicken.

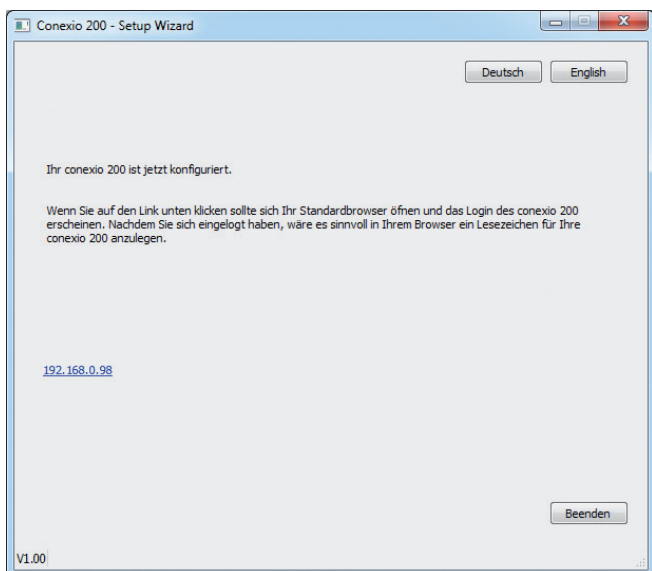
Bestätigen Sie mit **"Weiter"**



Während der Konfiguration muss das conexio dauerhaft in Betrieb sein.

Brechen Sie den Vorgang nicht ab!

Die Konfiguration kann mehrere Minuten dauern.



Abschluss

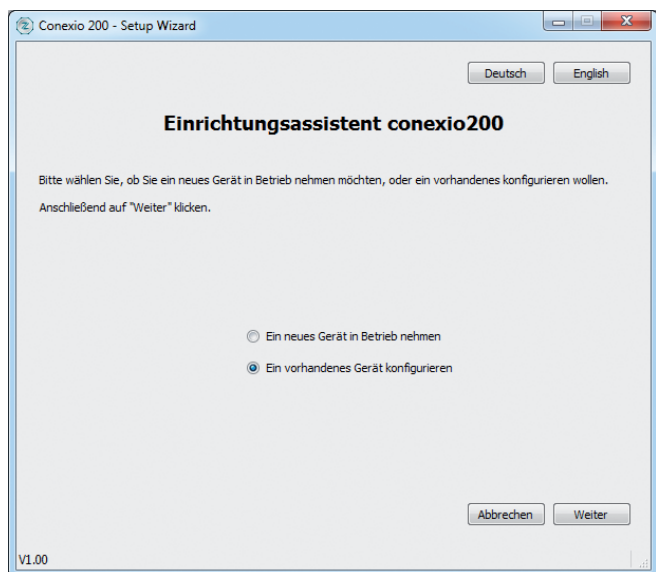
Das Abschluss-Fenster erscheint und Ihr conexio 200 ist jetzt konfiguriert und betriebsbereit.

Mit einem "Klick" auf die IP-Adresse wird Ihr Standardbrowser geöffnet und das Login-Fenster des conexio 200 erscheint.

Schliessen Sie mit **"Beenden"** den Installationsvorgang.

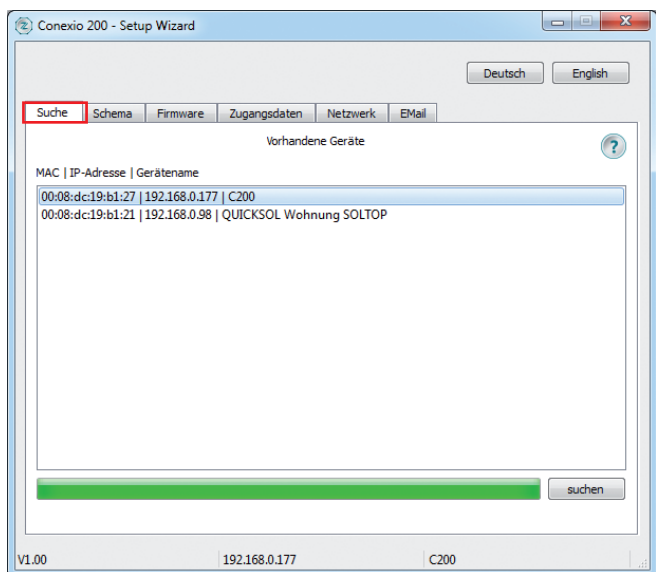
Einrichten des anlagespezifischen Schemas

Rufen Sie erneut den Einrichtungsassistenten "Setup_Wizard.exe" auf der mitgelieferten CD auf.



Einrichtungsassistent conexio 200

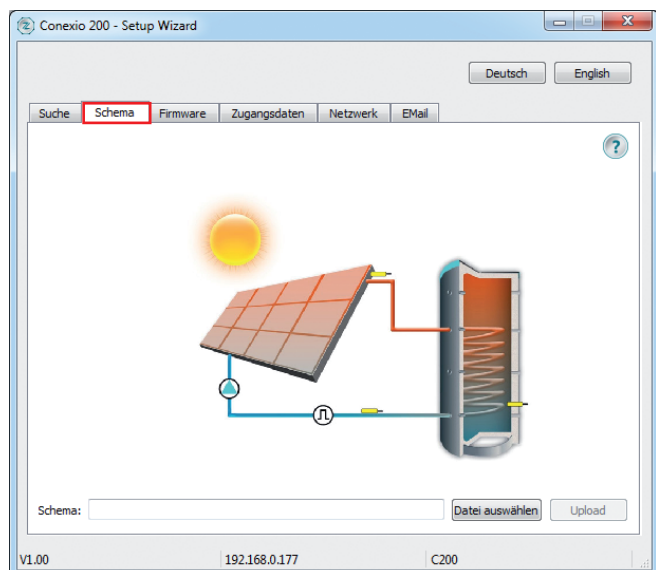
Wählen Sie "Ein vorhandenes Gerät konfigurieren".
Bestätigen Sie mit **"Weiter"**



Suche

Automatisch wird das am Netzwerk angeschlossene conexio aufgelistet. Wählen Sie das Gerät aus.

Wird kein Gerät angezeigt, konnte dem conexio keine IP-Adresse vergeben werden. Bitte überprüfen Sie die Netzwerkverbindung oder ziehen Sie einen EDV-Spezialisten hinzu.



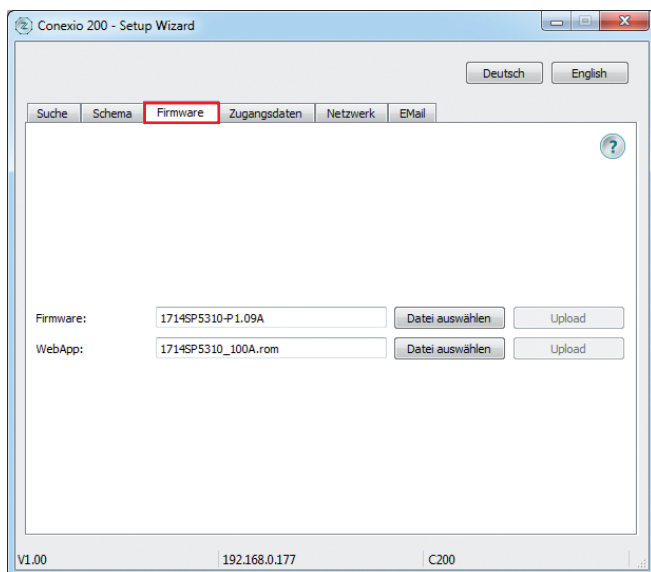
Schema

Hinterlegen Sie das Anlageschema Ihrer Anlage. Hierzu drücken Sie auf "Datei auswählen" und entnehmen das Schema aus der mitgelieferten CD.

Bestätigen Sie mit der **"Upload-Taste"**

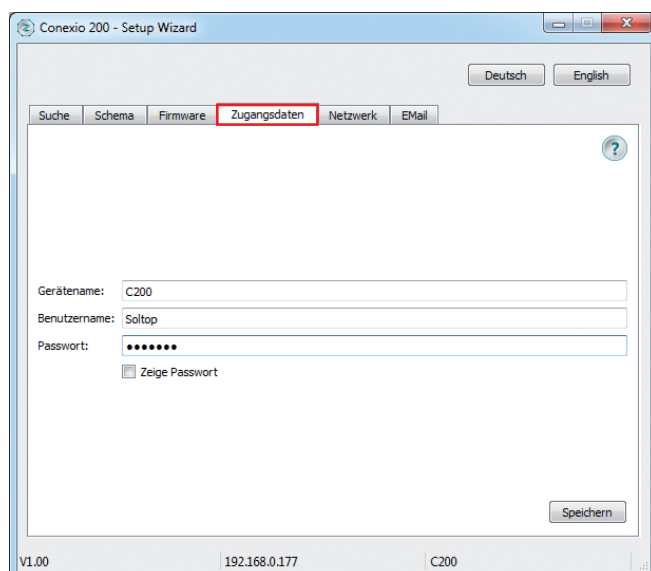
Nach Abschluss des Updates wird das conexio neu im Netzwerk gesucht.

Das conexio wird neu gestartet. Haben Sie etwas Geduld. Wird kein Gerät angezeigt, starten Sie die Suche erneut.



Firmware

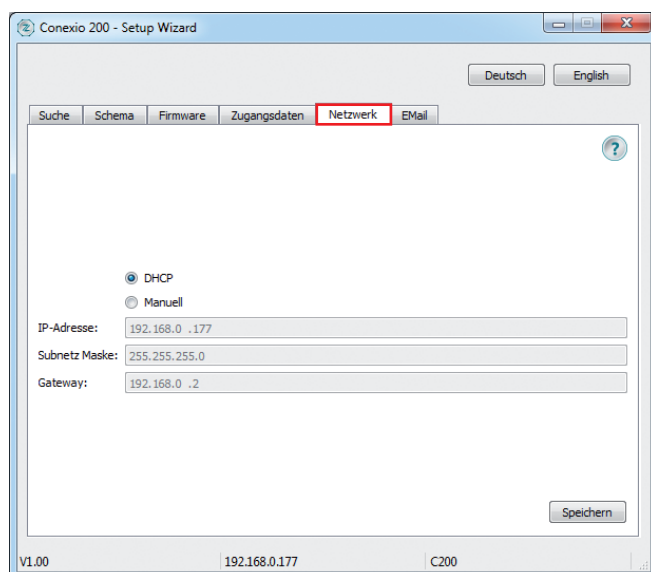
Bei Bedarf können hier Updates an der Firmware und dem Web-App vorgenommen werden.



Zugangsdaten

Den Gerätenamen, Benutzernamen sowie das Passwort können jederzeit angepasst werden.

Bitte notieren Sie sich die neuen Zugangsdaten. Sie werden im Browser aufgefordert die Zugangsdaten einzugeben.

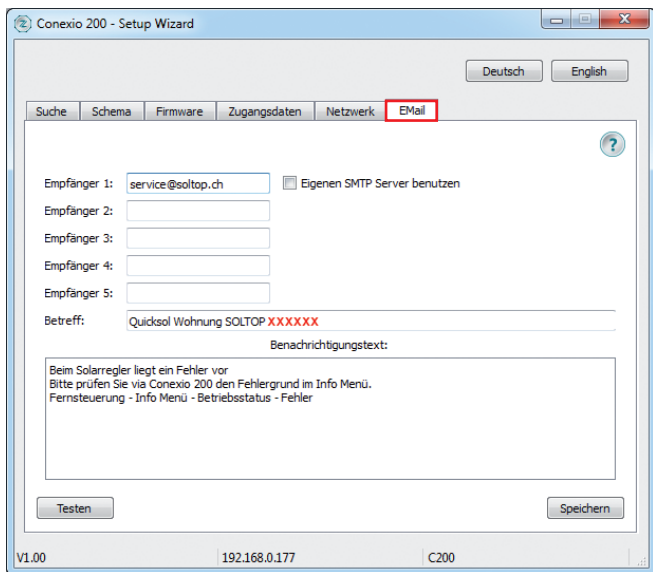


Netzwerk

Bei den Netzwerkeinstellungen wird in der Regel die automatische Zuordnung DHCP gewählt. Ihr Router vergibt automatisch eine IP-Adresse.

Wenn Sie eine feste IP-Adresse verwenden wollen, wählen Sie Manuell und tragen Sie die IP-Adresse ein.

Manuelle Einstellungen sollen nur durch EDV-Spezialisten eingestellt werden. SOLTOP kann hier keinen Support leisten.



E-Mail

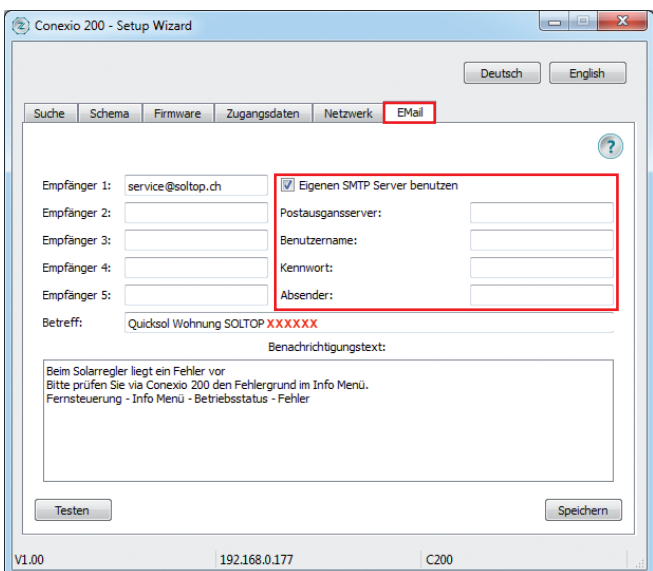
Liegt ein Fehler vor, wird eine E-Mail an bis zu 5 Empfänger gesendet. Tragen Sie die gewünschten Empfänger-Adressen ein.

Betreff:

Wir empfehlen im Betreff den Systemnamen und die 6-stellige SOLTOP-Objektnummer einzutragen. Das erleichtert den Support für unsere Service-Unterstützung.

Testen:

Durch anklicken von "Testen" wird eine Test-E-Mail an die eingetragenen E-Mail Adressen gesendet. Am Solarregler auftretende Fehlermeldungen werden frühestens 5 Minuten nach Abschluss der Einrichtungsarbeiten versendet.



E-Mail (via eigenem SMTP Server)

Wenn Sie einen eigenen SMTP Server für das Versenden der E-Mail verwenden möchten, wählen Sie die Auswahl "Eigene SMTP Server benutzen".

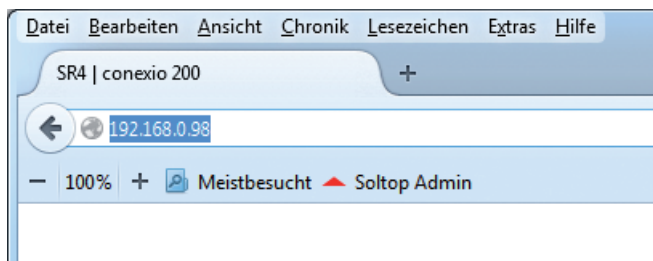
Wir empfehlen diese Einstellungen nur durch einen EDV-Spezialisten ausführen zu lassen. SOLTOP kann hier keinen Support bieten.

*Bitte beachten Sie, dass der Webserver **unverschlüsselte E-Mails zulassen muss!***

Wurden alle Einstellungen vorgenommen, schließen Sie den Vorgang mit "**Speichern**" ab.

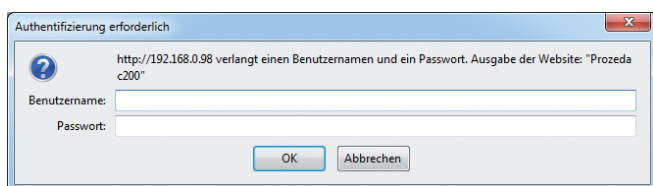
Conexio 200 im Browser

Conexio 200 im Browserfenster aufrufen und bedienen



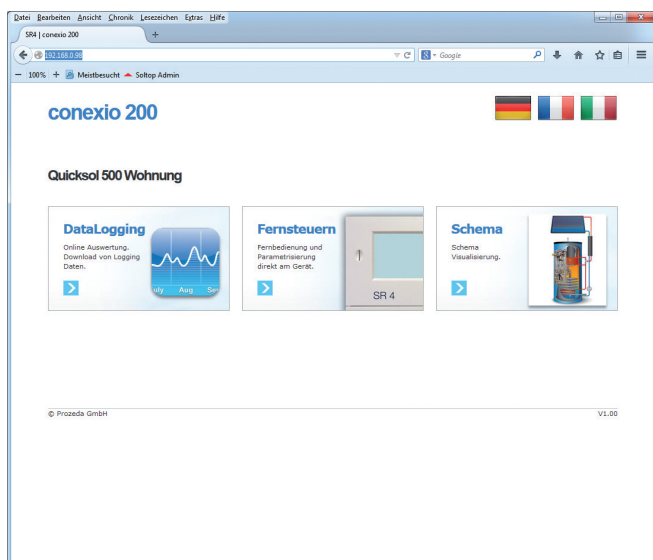
IP-Adresse

Die dem Gerät zugewiesene IP-Adresse kann direkt im Browserfenster eingetragen werden. Bestätigen Sie mit der **"Enter-Taste"**



Logging-Maske

Zur Authentifizierung erscheint eine Logging-Maske. Benutzername und Passwort eingeben. Bestätigen Sie mit **"OK"**



Conexio 200 Grundmenü

Im Grundmenü können Sie folgende Bereiche auswählen.

DataLogging

Das conexio 200 speichert die Anlagedaten im Minutentakt bis 7 Tage zurück.

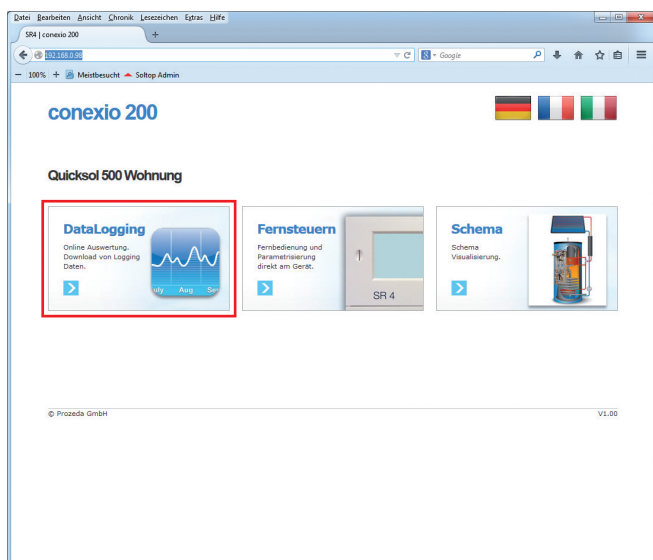
Fernsteuern

Die Regler Bedienung funktioniert, wie wenn Sie davor stehen würden.

Schema

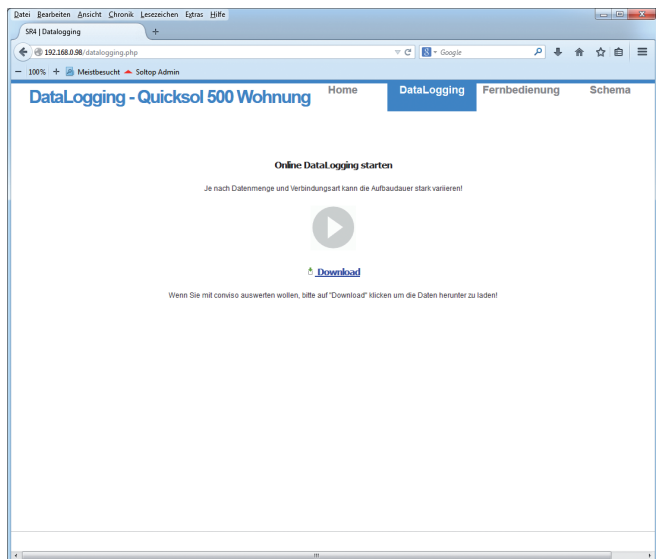
Hier kann ein auf der mitgelieferten CD befindliches Schema angezeigt werden. Die Temperatur- und Relaiswerte können auf dem Schema frei platziert werden.

Einrichten des Schemas, siehe Seite 12.



DataLogging

Zum Betrachten der gespeicherten Anlagedaten drücken Sie auf das DataLogging-Symbol.

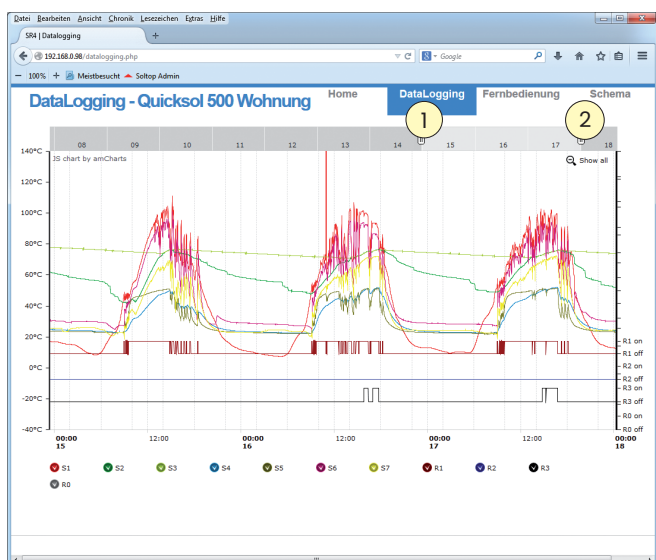


Online DataLogging starten

Durch drücken auf das Pfeil-Symbol wird das DataLogging der letzten 7 Tage in einer Grafik angezeigt.

Bitte haben Sie Geduld, die umfangreichen Daten müssen geladen werden. Optional besteht die Möglichkeit, durch auswählen von "Download" die Logging-Daten herunter zu laden und mit der Conviso-Pro Software auszuwerten.

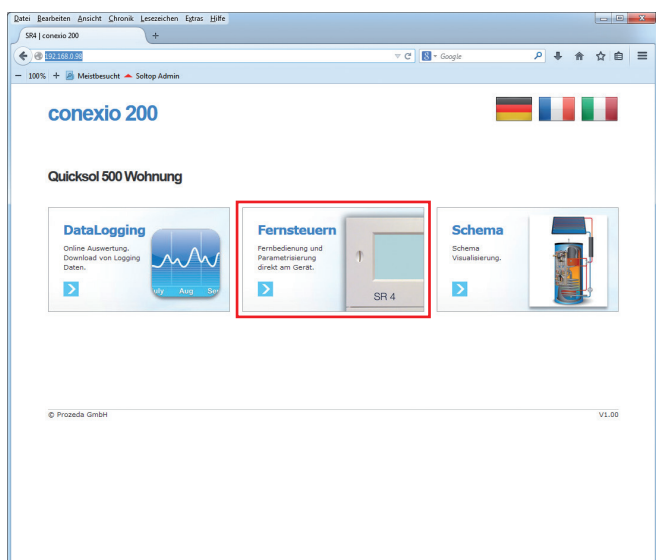
Die Conviso-Pro Software kann bei SOLTOP bezogen werden. Sie ermöglicht das Auswerten der gesamten Logging-Daten auf der Micro-SD Karte des SR 4 Solarreglers.



Grafik

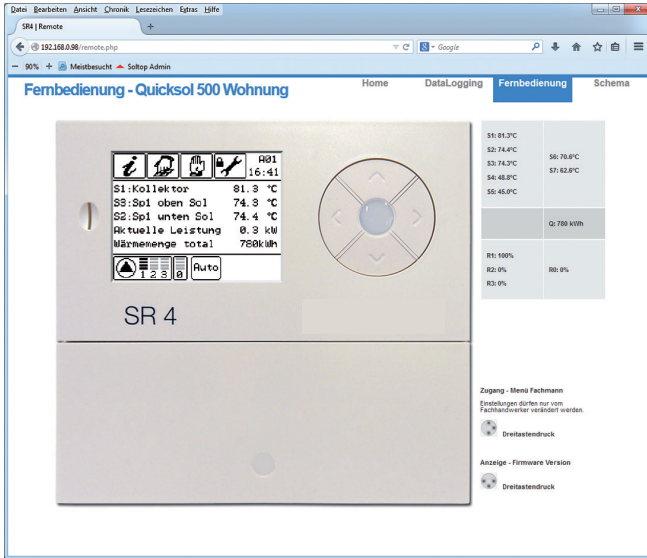
Durch bewegen der Maus auf der Grafik, kann ein beliebiger Zeitpunkt ausgewählt werden. Die Temperatur- und Relaiswerte werden unten aufgeführt. 1 2

Die Schieber 1 und 2 können mit der linken Maustaste an die gewünschte Stelle verschoben werden. Schieber mit der linken Maustaste fassen, Maustaste fest halten und verschieben, warten bis die Grafik angezeigt wird, Maustaste loslassen.



Fernsteuern

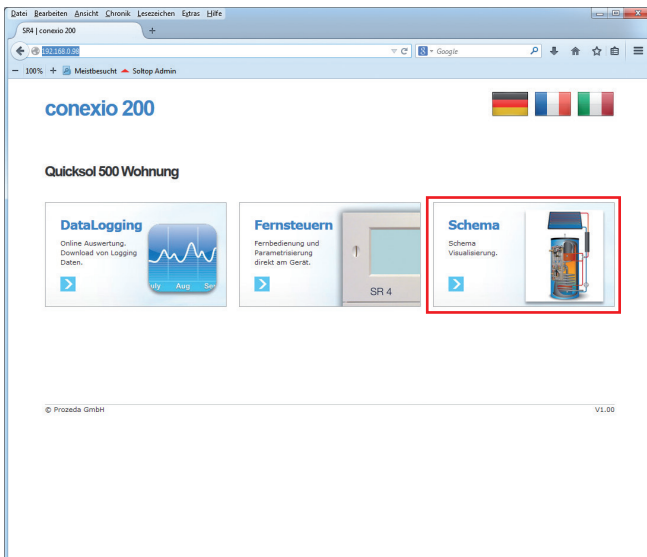
Für die Bedienung des Reglers drücken Sie auf das Fernsteuern-Symbol.



Fernbedienung des Reglers

Bedienung des Reglers analog wie am Original-Regler. Tastenbedienung mit der linken Maustaste.

Haben Sie etwas Geduld, Ihre Bedienung muss durch das Netzwerk an den Solarregler gesendet werden.

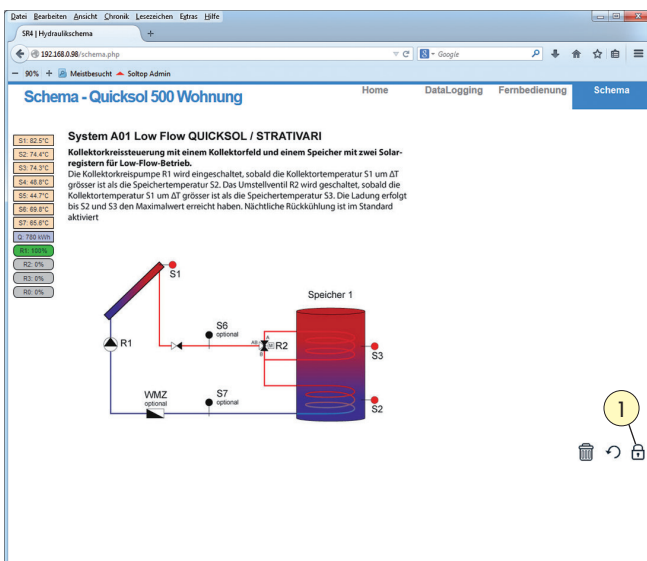


Schema Visualisierung

Zum Betrachten der aktuellen Temperatur-Daten Ihrer Anlage drücken Sie auf das Schema-Symbol.

Wird nicht Ihr anlegespezifisches Schema angezeigt, können Sie dieses mit dem Setup-Wizard auf das conexio laden.

Siehe Seite 12

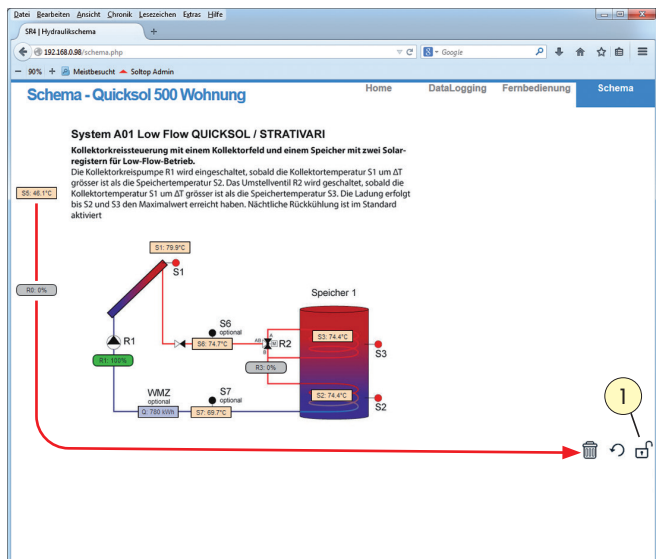


Schema

Die Temperatur- und Relais-Felder können ihrem Platz auf dem Schema zugewiesen werden.

Hierzu entriegeln Sie das Schloss. ①

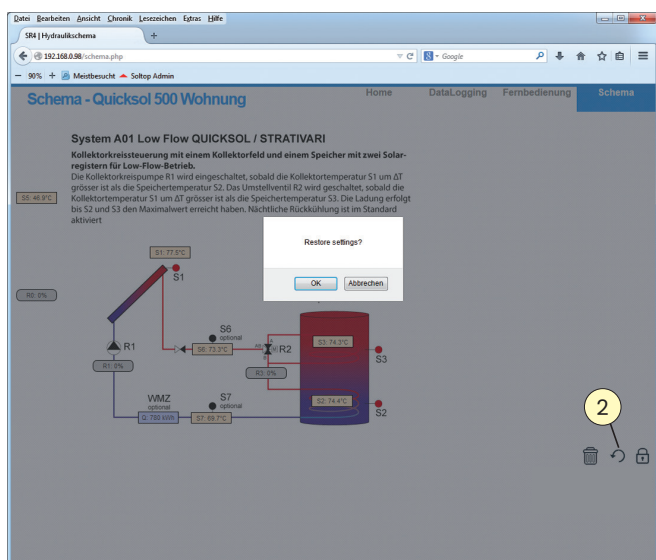
conexio 200 Montage- und Bedienungsanleitung



Platzieren der Werte

Packen Sie die Daten-Felder mit der linken Maustaste und schieben Sie diese auf das Schema. Daten-Felder die Sie nicht benötigen, können in den Papierkorb verschoben werden. *Siehe Pfeil.* 1

Wenn Sie alle Felder ihrem Platz zugeordnet haben, Schloss wieder sperren.

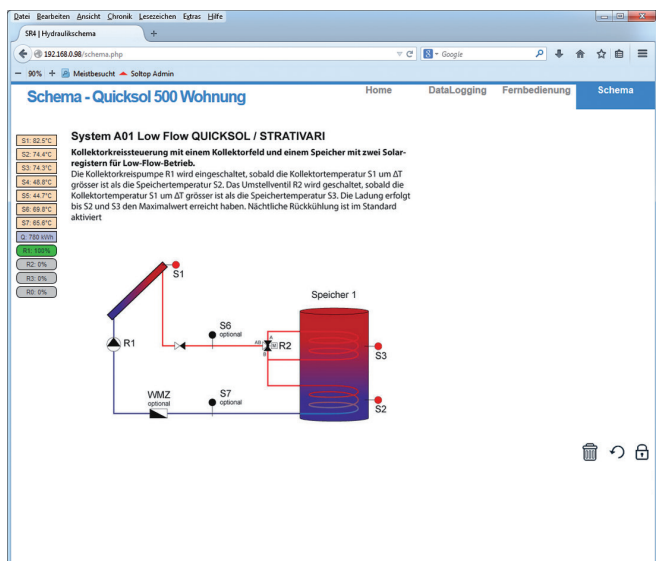


Wiederherstellung

Mit dem Pfeil-Symbol 2 können Sie den Original-Zustand wieder herstellen.

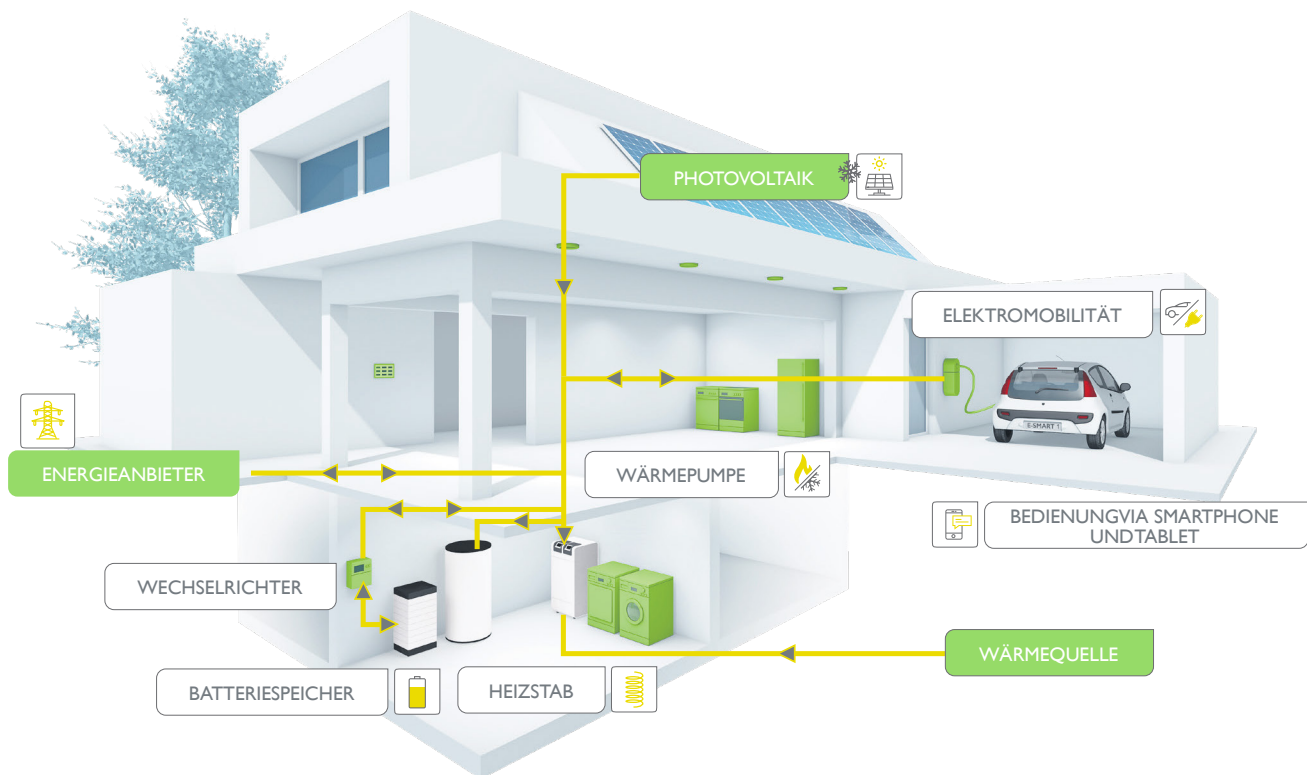
Bestätigen Sie (Restore settings ?) mit "OK"

Alle Daten-Felder werden wieder links aufgelistet.



Original-Zustand

Die Ausgangsposition ist wieder hergestellt!



**Aktuelle Informationen zum neuen
SmartSol® System
finden Sie unter www.soltop-energie.ch**

V.04/26

SOLTOP Energie AG
St. Gallerstrasse 3
CH-8353 Elgg info@
soltop-energie.ch

SOLTOP Energie GmbH
Lindauer Straße 15
D-88145 Hergatz
info@soltop-energie.eu

SOLTOP Energie SA
Rue des Sablons 8
CH-3960 Sierre info.fr@
soltop-energie.ch

SOLTOP Energie SA
Avenue Haldimand 41
CH-1400 Yverdon-les-Bains
info.fr@soltop-energie.ch